

ООО «Интер РАО – Центр управления закупками»

ОКП 857000

ГРУППА М 38

УТВЕРЖДАЮ:
Генеральный директор
ООО «Интер РАО – Центр
управления закупками»

_____ Д.А. Филатов

«_____» _____ 201__ г.

Одежда специальная в корпоративном стиле Группы компаний «Интер РАО»

Костюмы для защиты от растворов кислот концентрации до 80%

ТЕХНИЧЕСКИЕ УСЛОВИЯ

ТУ 8570-011-82513953-2015

Дата введения с _____ 201__ г.

СОГЛАСОВАНО:

Руководитель Блока
производственной деятельности
ПАО «Интер РАО»

_____ П.И. Оклея

«_____» _____ 201__ г.

2015

Име № подл.	Подп. и дата	Взам. инв. №	Име. № дубл.	Подп. дата

Содержание

1	Технические требования	4
1.1	Основные параметры и размеры	4
1.2	Требования к изготовлению	23
1.3	Общие требования к костюму	27
1.4	Требования к материалам	27
1.5	Комплектность	30
1.6	Маркировка	30
1.7	Упаковка	33
2	Требования безопасности	33
3	Требования охраны окружающей среды	33
4	Правила приемки	33
5	Методы контроля и испытаний	34
6	Транспортирование и хранение	35
7	Указания по эксплуатации	35
8	Гарантия изготовителя	35
Приложение А		36
Приложение Б		44
Приложение В		45
Приложение Г		49
Приложение Д		50
Приложение Е		52
Приложение Ж		57
Приложение И		62

Приложение А.....	57
Приложение Ж.....	57
Приложение И.....	62

Подп. и дата	Име. № дубл.	Взам. име. №	Подп. и дата

Изм	Лист	№ докум.	Подп.	Дата	<p align="center">ТУ 8570-011-82513953-2015</p>
Разраб.	Ким				
Пров.	Васильева				
Н. контр.	Маслова				
Утв.					

Име № подл.	<p>Костюмы для защиты от растворов кислот концентрации до 80% . Технические условия</p>	Лит.	Лист	Листов
		О	2	64

ИЦ «ИнтерСИЗ»
ИП Васильевой Л.В.

Настоящие технические условия распространяются на костюмы, куртки, полукомбинезоны, брюки и береты мужские и женские для защиты от брызг и капель растворов кислот концентрации до 80% (3 класс защиты) из полиэфирных и смешанных тканей с кислотоотталкивающей отделкой, предназначенные в качестве спецодежды для работающих на предприятиях, входящих в Группу компаний «Интер РАО».

Настоящие технические условия пригодны для применения в целях подтверждения соответствия.

Костюмы состоят из куртки, полукомбинезона и берета или куртки, брюк и берета.

По согласованию с Заказчиком допускается изготовление и поставка костюмов отдельными предметами.

Обозначение продукции в других документах или при заказе включает:

- наименование продукции;
- тип ткани;
- модель;
- размер, рост, обхват головы;
- обозначение настоящих ТУ.

Примеры записи продукции в других документах или при заказе:

Костюм мужской (куртка, полукомбинезон и берет) для защиты от растворов кислот концентрации до 80% (3 класс защиты) из полиэфирной ткани с кислотоотталкивающей отделкой, модель ИР-лето-К80-КПк-м, 182;188-112;116, обхват головы 58, ТУ 8570-011-82513953-2015.

Костюм мужской (куртка, брюки и берет) для защиты от растворов кислот концентрации до 80% (3 класс защиты) из смешанной ткани с кислотоотталкивающей отделкой, модель ИР-лето-К80-КБр-м, 170;176-104;108, обхват головы 56, ТУ 8570-011-82513953-2015.

Куртка мужская для защиты от растворов кислот концентрации до 80% (3 класс защиты) из полиэфирной ткани с кислотоотталкивающей отделкой, модель ИР-лето-К80-КПк-м, 182;188-112;116, ТУ 8570-011-82513953-2015.

Полукомбинезон мужской для защиты от растворов кислот концентрации до 80% (3 класс защиты) из полиэфирной ткани с кислотоотталкивающей отделкой, модель ИР-лето-К80-КПк-м, 182;188-112;116, ТУ 8570-011-82513953-2015.

Брюки мужские для защиты от растворов кислот концентрации до 80% (3 класс защиты) из полиэфирной ткани с кислотоотталкивающей отделкой, модель ИР-лето-К80-КБр-м, 170;176-104;108, ТУ 8570-011-82513953-2015.

Берет мужской для защиты от растворов кислот концентрации до 80% (3 класс защиты) из смешанной ткани с кислотоотталкивающей отделкой, модель ИР-лето-К80-КБр-м, обхват головы 56, ТУ 8570-011-82513953-2015.

Костюм женский (куртка, полукомбинезон и берет) для защиты от растворов кислот концентрации до 80% (3 класс защиты) из полиэфирной ткани с кислотоотталкивающей отделкой, модель ИР-лето-К80-КПк-ж, 170;176-104;108, обхват головы 56, ТУ 8570-011-82513953-2015.

Костюм женский (куртка, брюки и берет) для защиты от растворов кислот концентрации до 80% (3 класс защиты) из смешанной ткани с кислотоотталкивающей отделкой, модель ИР-лето-К80-КБр-ж, 158;164-96;100, обхват головы 55, ТУ 8570-011-82513953-2015.

Куртка женская для защиты от растворов кислот концентрации до 80% (3 класс защиты) из смешанной ткани с кислотоотталкивающей отделкой, модель ИР-лето-К80-КБр-ж, 158;164-96;100, ТУ 8570-011-82513953-2015.

Име № подл.	Подп. и дата	Взам. инв. №	Инв. № дубл.	Подп. и дата	ТУ 8570-011-82513953-2015					Лист
Изм	Лист	№ докум.	Подп.	Дата						3

Полукомбинезон женский для защиты от растворов кислот концентрации до 80% (3 класс защиты) из полиэфирной ткани с кислотоотталкивающей отделкой, модель ИР-лето-К80-Пк-ж, 170;176-104;108, ТУ 8570-011-82513953-2015.

Брюки женские для защиты от растворов кислот концентрации до 80% (3 класс защиты) из смешанной ткани с кислотоотталкивающей отделкой, модель ИР-лето-К80-КБр-ж, 158;164-96;100, ТУ 8570-011-82513953-2015.

Берет женский для защиты от растворов кислот концентрации до 80% (3 класс защиты) из смешанной ткани с кислотоотталкивающей отделкой, модель ИР-лето-К80-КБр-ж, обхват головы 55, ТУ 8570-011-82513953-2015.

1 Технические требования

Костюмы должны соответствовать требованиям ТР ТС 019/2011, ГОСТ 12.4.251, Методике обеспечения средствами индивидуальной защиты работников предприятий, входящих в Группу компаний «Интер РАО», настоящих технических условий и утвержденному образцу-эталону.

1.1 Основные параметры и размеры

1.1.1 Виды костюмов представлены в таблице 1.

Таблица 1 – Виды костюмов

Номер модели	Пол	Состав костюма
ИР-лето-К80-КПк-м	мужской	куртка, полукомбинезон, берет
		куртка
		полукомбинезон
		берет
ИР-лето-К80-КПк-ж	женский	куртка, полукомбинезон, берет
		куртка
		полукомбинезон
		берет
ИР-лето-К80-КБр-м	мужской	куртка, брюки, берет
		куртка
		брюки
		берет
ИР-лето-К80-КБр-ж	женский	куртка, брюки, берет
		куртка
		брюки
		берет

1.1.2 Обозначение защитных свойств костюмов по ГОСТ 12.4.251:

– **К 80** – от растворов кислот концентрации до 80%.

1.1.3 Внешний вид костюмов:

– для мужчин, модели ИР-лето-К80-КПк-м, ИР-лето-К80-КБр-м, представлен на рисунках 1-4;

– для женщин, модели ИР-лето-К80-КПк-ж, ИР-лето-К80-КБр-ж, представлен на рисунках 5-8.

1.1.4 Внутренний вид моделей представлен в приложении А.

Име. № подл.	Подп. и дата	Взам. инв. №	Име. № дубл.	Подп. и дата

Изм	Лист	№ докум.	Подп.	Дата	ТУ 8570-011-82513953-2015	Лист
						4



Рисунок 1 – Костюм мужской, модели ИР-лето-К80-КПк-м, ИР-лето-К80-КБр-м

Ине № подл.	Подп. и дата	Взам. инв. №	Ине. № дубл.	Подп. и дата

Изм	Лист	№ докум.	Подп.	Дата

ТУ 8570-011-82513953-2015

Лист

5

Инв № подл.	Подп. и дата	Взам. инв. №	Инв. № дубл.	Подп. и дата

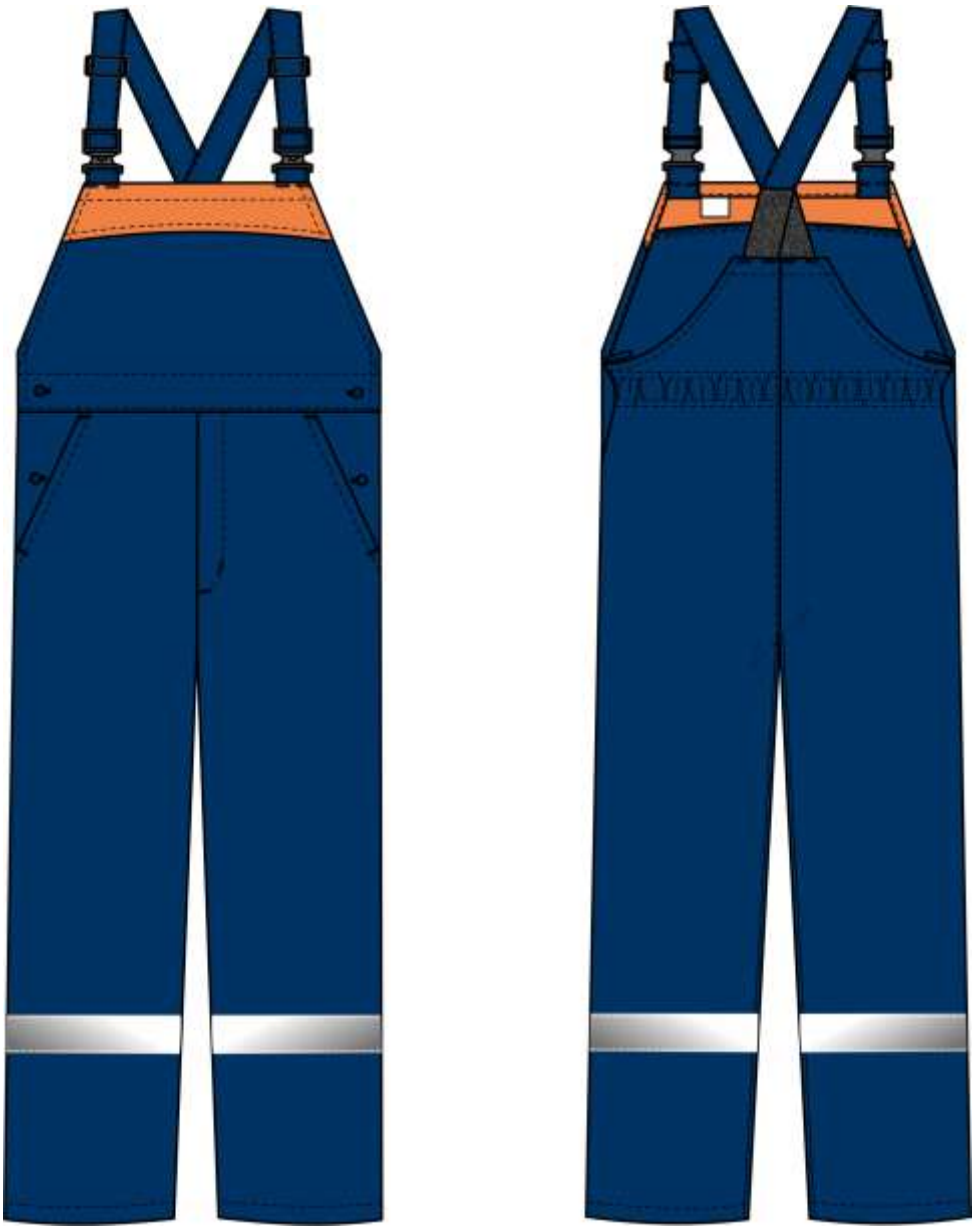


Рисунок 2 – Полукомбинезон мужской, модель ИР-лето-K80-КПК-м

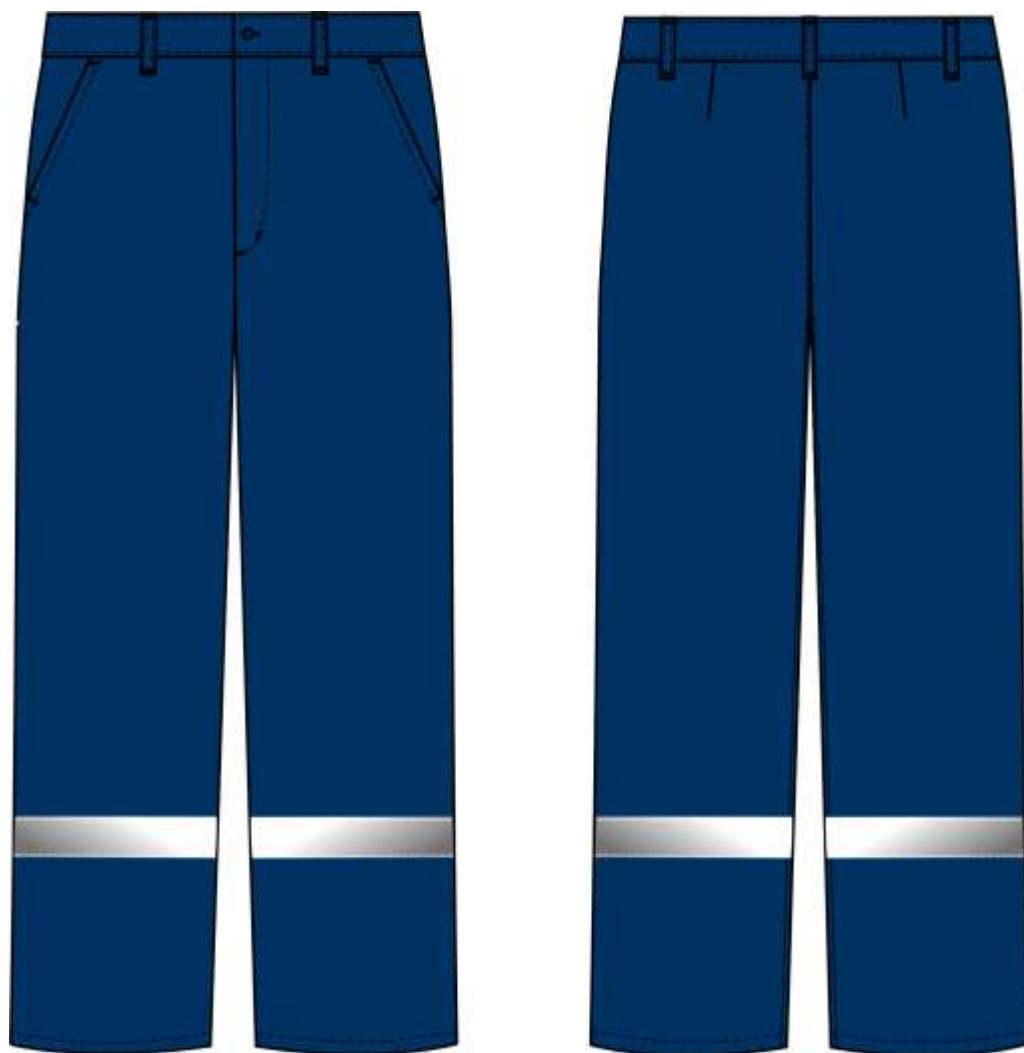


Рисунок 3 – Брюки мужские, модель ИР-лето-К80-КБр-м



Рисунок 4 – Берет мужской, модели ИР-лето-К80-КПк-м, ИР-лето-К80-КБр-м

Ине № подл.	Подп. и дата	Взам. инв. №	Ине. № дубл.	Подп. и дата

					ТУ 8570-011-82513953-2015	Лист
						7
Изм	Лист	№ докум.	Подп.	Дата		



Рисунок 5 – Костюм женский, модели ИР-лето-К80-КПк-ж, ИР-лето-К80-КБр-ж

Изм	Лист	№ докум.	Подп.	Дата	Име № подл.	Подп. и дата	Взам. инв. №	Име. № дубл.	Подп. и дата

Инв № подл.	Подп. и дата	Взам. инв. №	Инв. № дубл.	Подп. и дата

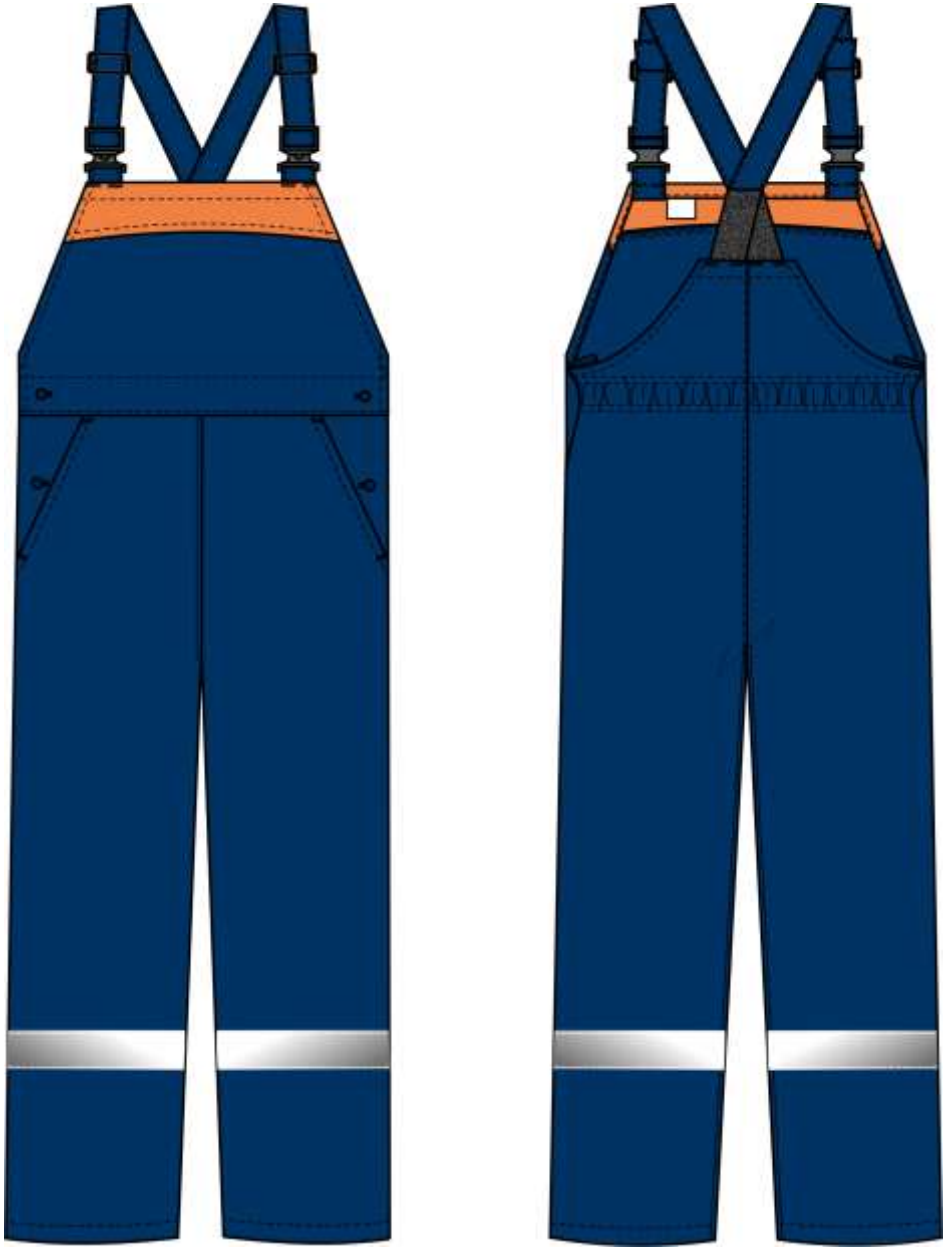


Рисунок 6 – Полукомбинезон женский, модель ИР-лето-K80-КПк-ж

[illegible]

Ине № подл.	Подп. и дата	Взам. инв. №	Ине. № дубл.	Подп. и дата	Подп. и дата	Ине № подл.	Подп. и дата	Взам. инв. №	Ине. № дубл.	Подп. и дата	Ине № подл.	Подп. и дата	Взам. инв. №	Ине. № дубл.	Подп. и дата	Ине № подл.	Подп. и дата	Взам. инв. №	Ине. № дубл.	Подп. и дата	Ине № подл.	Подп. и дата	Взам. инв. №	Ине. № дубл.	Подп. и дата	Ине № подл.	Подп. и дата	Взам. инв. №	Ине. № дубл.	Подп. и дата	Ине № подл.	Подп. и дата	Взам. инв. №	Ине. № дубл.	Подп. и дата	Ине № подл.	Подп. и дата	Взам. инв. №	Ине. № дубл.	Подп. и дата	Ине № подл.	Подп. и дата	Взам. инв. №	Ине. № дубл.	Подп. и дата	Ине № подл.	Подп. и дата	Взам. инв. №	Ине. № дубл.	Подп. и дата	Ине № подл.	Подп. и дата	Взам. инв. №	Ине. № дубл.	Подп. и дата	Ине № подл.	Подп. и дата	Взам. инв. №	Ине. № дубл.	Подп. и дата	Ине № подл.	Подп. и дата	Взам. инв. №	Ине. № дубл.	Подп. и дата	Ине № подл.	Подп. и дата	Взам. инв. №	Ине. № дубл.	Подп. и дата	Ине № подл.	Подп. и дата	Взам. инв. №	Ине. № дубл.	Подп. и дата	Ине № подл.	Подп. и дата	Взам. инв. №	Ине. № дубл.	Подп. и дата	Ине № подл.	Подп. и дата	Взам. инв. №	Ине. № дубл.	Подп. и дата	Ине № подл.	Подп. и дата	Взам. инв. №	Ине. № дубл.	Подп. и дата	Ине № подл.	Подп. и дата	Взам. инв. №	Ине. № дубл.	Подп. и дата	Ине № подл.	Подп. и дата	Взам. инв. №	Ине. № дубл.	Подп. и дата	Ине № подл.	Подп. и дата	Взам. инв. №	Ине. № дубл.	Подп. и дата	Ине № подл.	Подп. и дата	Взам. инв. №	Ине. № дубл.	Подп. и дата	Ине № подл.	Подп. и дата	Взам. инв. №	Ине. № дубл.	Подп. и дата	Ине № подл.	Подп. и дата	Взам. инв. №	Ине. № дубл.	Подп. и дата	Ине № подл.	Подп. и дата	Взам. инв. №	Ине. № дубл.	Подп. и дата	Ине № подл.	Подп. и дата	Взам. инв. №	Ине. № дубл.	Подп. и дата	Ине № подл.	Подп. и дата	Взам. инв. №	Ине. № дубл.	Подп. и дата	Ине № подл.	Подп. и дата	Взам. инв. №	Ине. № дубл.	Подп. и дата	Ине № подл.	Подп. и дата	Взам. инв. №	Ине. № дубл.	Подп. и дата	Ине № подл.	Подп. и дата	Взам. инв. №	Ине. № дубл.	Подп. и дата	Ине № подл.	Подп. и дата	Взам. инв. №	Ине. № дубл.	Подп. и дата	Ине № подл.	Подп. и дата	Взам. инв. №	Ине. № дубл.	Подп. и дата	Ине № подл.	Подп. и дата	Взам. инв. №	Ине. № дубл.	Подп. и дата	Ине № подл.	Подп. и дата	Взам. инв. №	Ине. № дубл.	Подп. и дата	Ине № подл.	Подп. и дата	Взам. инв. №	Ине. № дубл.	Подп. и дата	Ине № подл.	Подп. и дата	Взам. инв. №	Ине. № дубл.	Подп. и дата	Ине № подл.	Подп. и дата	Взам. инв. №	Ине. № дубл.	Подп. и дата	Ине № подл.	Подп. и дата	Взам. инв. №	Ине. № дубл.	Подп. и дата	Ине № подл.	Подп. и дата	Взам. инв. №	Ине. № дубл.	Подп. и дата	Ине № подл.	Подп. и дата	Взам. инв. №	Ине. № дубл.	Подп. и дата	Ине № подл.	Подп. и дата	Взам. инв. №	Ине. № дубл.	Подп. и дата	Ине № подл.	Подп. и дата	Взам. инв. №	Ине. № дубл.	Подп. и дата	Ине № подл.	Подп. и дата	Взам. инв. №	Ине. № дубл.	Подп. и дата	Ине № подл.	Подп. и дата	Взам. инв. №	Ине. № дубл.	Подп. и дата	Ине № подл.	Подп. и дата	Взам. инв. №	Ине. № дубл.	Подп. и дата	Ине № подл.	Подп. и дата	Взам. инв. №	Ине. № дубл.	Подп. и дата	Ине № подл.	Подп. и дата	Взам. инв. №	Ине. № дубл.	Подп. и дата	Ине № подл.	Подп. и дата	Взам. инв. №	Ине. № дубл.	Подп. и дата	Ине № подл.	Подп. и дата	Взам. инв. №	Ине. № дубл.	Подп. и дата	Ине № подл.	Подп. и дата	Взам. инв. №	Ине. № дубл.	Подп. и дата	Ине № подл.	Подп. и дата	Взам. инв. №	Ине. № дубл.	Подп. и дата	Ине № подл.	Подп. и дата	Взам. инв. №	Ине. № дубл.	Подп. и дата	Ине № подл.	Подп. и дата	Взам. инв. №	Ине. № дубл.	Подп. и дата	Ине № подл.	Подп. и дата	Взам. инв. №	Ине. № дубл.	Подп. и дата	Ине № подл.	Подп. и дата	Взам. инв. №	Ине. № дубл.	Подп. и дата	Ине № подл.	Подп. и дата	Взам. инв. №	Ине. № дубл.	Подп. и дата	Ине № подл.	Подп. и дата	Взам. инв. №	Ине. № дубл.	Подп. и дата	Ине № подл.	Подп. и дата	Взам. инв. №	Ине. № дубл.	Подп. и дата	Ине № подл.	Подп. и дата	Взам. инв. №	Ине. № дубл.	Подп. и дата	Ине № подл.	Подп. и дата	Взам. инв. №	Ине. № дубл.	Подп. и дата	Ине № подл.	Подп. и дата	Взам. инв. №	Ине. № дубл.	Подп. и дата	Ине № подл.	Подп. и дата	Взам. инв. №	Ине. № дубл.	Подп. и дата	Ине № подл.	Подп. и дата	Взам. инв. №	Ине. № дубл.	Подп. и дата	Ине № подл.	Подп. и дата	Взам. инв. №	Ине. № дубл.	Подп. и дата	Ине № подл.	Подп. и дата	Взам. инв. №	Ине. № дубл.	Подп. и дата	Ине № подл.	Подп. и дата	Взам. инв. №	Ине. № дубл.	Подп. и дата	Ине № подл.	Подп. и дата	Взам. инв. №	Ине. № дубл.	Подп. и дата	Ине № подл.	Подп. и дата	Взам. инв. №	Ине. № дубл.	Подп. и дата	Ине № подл.	Подп. и дата	Взам. инв. №	Ине. № дубл.	Подп. и дата	Ине № подл.	Подп. и дата	Взам. инв. №	Ине. № дубл.	Подп. и дата	Ине № подл.	Подп. и дата	Взам. инв. №	Ине. № дубл.	Подп. и дата	Ине № подл.	Подп. и дата	Взам. инв. №	Ине. № дубл.	Подп. и дата	Ине № подл.	Подп. и дата	Взам. инв. №	Ине. № дубл.	Подп. и дата	Ине № подл.	Подп. и дата	Взам. инв. №	Ине. № дубл.	Подп. и дата	Ине № подл.	Подп. и дата	Взам. инв. №	Ине. № дубл.	Подп. и дата	Ине № подл.	Подп. и дата	Взам. инв. №	Ине. № дубл.	Подп. и дата	Ине № подл.	Подп. и дата	Взам. инв. №	Ине. № дубл.	Подп. и дата	Ине № подл.</
-------------	--------------	--------------	--------------	--------------	--------------	-------------	--------------	--------------	--------------	--------------	-------------	--------------	--------------	--------------	--------------	-------------	--------------	--------------	--------------	--------------	-------------	--------------	--------------	--------------	--------------	-------------	--------------	--------------	--------------	--------------	-------------	--------------	--------------	--------------	--------------	-------------	--------------	--------------	--------------	--------------	-------------	--------------	--------------	--------------	--------------	-------------	--------------	--------------	--------------	--------------	-------------	--------------	--------------	--------------	--------------	-------------	--------------	--------------	--------------	--------------	-------------	--------------	--------------	--------------	--------------	-------------	--------------	--------------	--------------	--------------	-------------	--------------	--------------	--------------	--------------	-------------	--------------	--------------	--------------	--------------	-------------	--------------	--------------	--------------	--------------	-------------	--------------	--------------	--------------	--------------	-------------	--------------	--------------	--------------	--------------	-------------	--------------	--------------	--------------	--------------	-------------	--------------	--------------	--------------	--------------	-------------	--------------	--------------	--------------	--------------	-------------	--------------	--------------	--------------	--------------	-------------	--------------	--------------	--------------	--------------	-------------	--------------	--------------	--------------	--------------	-------------	--------------	--------------	--------------	--------------	-------------	--------------	--------------	--------------	--------------	-------------	--------------	--------------	--------------	--------------	-------------	--------------	--------------	--------------	--------------	-------------	--------------	--------------	--------------	--------------	-------------	--------------	--------------	--------------	--------------	-------------	--------------	--------------	--------------	--------------	-------------	--------------	--------------	--------------	--------------	-------------	--------------	--------------	--------------	--------------	-------------	--------------	--------------	--------------	--------------	-------------	--------------	--------------	--------------	--------------	-------------	--------------	--------------	--------------	--------------	-------------	--------------	--------------	--------------	--------------	-------------	--------------	--------------	--------------	--------------	-------------	--------------	--------------	--------------	--------------	-------------	--------------	--------------	--------------	--------------	-------------	--------------	--------------	--------------	--------------	-------------	--------------	--------------	--------------	--------------	-------------	--------------	--------------	--------------	--------------	-------------	--------------	--------------	--------------	--------------	-------------	--------------	--------------	--------------	--------------	-------------	--------------	--------------	--------------	--------------	-------------	--------------	--------------	--------------	--------------	-------------	--------------	--------------	--------------	--------------	-------------	--------------	--------------	--------------	--------------	-------------	--------------	--------------	--------------	--------------	-------------	--------------	--------------	--------------	--------------	-------------	--------------	--------------	--------------	--------------	-------------	--------------	--------------	--------------	--------------	-------------	--------------	--------------	--------------	--------------	-------------	--------------	--------------	--------------	--------------	-------------	--------------	--------------	--------------	--------------	-------------	--------------	--------------	--------------	--------------	-------------	--------------	--------------	--------------	--------------	-------------	--------------	--------------	--------------	--------------	-------------	--------------	--------------	--------------	--------------	-------------	--------------	--------------	--------------	--------------	-------------	--------------	--------------	--------------	--------------	-------------	--------------	--------------	--------------	--------------	-------------	--------------	--------------	--------------	--------------	-------------	--------------	--------------	--------------	--------------	-------------	--------------	--------------	--------------	--------------	-------------	--------------	--------------	--------------	--------------	-------------	--------------	--------------	--------------	--------------	-------------	--------------	--------------	--------------	--------------	-------------	--------------	--------------	--------------	--------------	-------------	--------------	--------------	--------------	--------------	-------------	--------------	--------------	--------------	--------------	-------------	--------------	--------------	--------------	--------------	-------------	--------------	--------------	--------------	--------------	-------------	--------------	--------------	--------------	--------------	-------------	--------------	--------------	--------------	--------------	---------------

на петлю и пуговицу. Пояс регулируется по линии талии лентой эластичной, расположенной по задней половинке брюк.

На поясе пять шлёвок.

На передней и задней половинках брюк расположена световозвращающая лента шириной 50 мм.

Берет (рисунок 8) состоит из донышка и стенки. Стенка из передней и задней частей. Стенка берета с подкладкой.

Задняя часть стенки берета с лентой эластичной

1.1.6 Требования по соблюдению корпоративного стиля

1.1.6.1 Дизайн корпоративной специальной одежды работников, цветовая гамма, расположение световозвращающих лент и символики должны соответствовать «Альбому корпоративной спецодежды для работников предприятий, входящих в Группу компаний «Интер РАО» (Методика обеспечения средствами индивидуальной защиты работников предприятий, входящих в Группу «Интер РАО» приложение 13).

1.1.6.2 Цвета должны соответствовать:

– основной цвет – синий PANTONE 19-4027 TPX, PANTONE 19-3938 TPX, PANTONE 19-3953 TPX, PANTONE 19-3939 TPX, PANTONE 19-4029 TPX;

– дополнительный цвет – оранжевый PANTONE 16-1356 TPX, PANTONE 17-1454 TPX, PANTONE 16-1352 TPX.

1.1.6.3 Логотип «Интер РАО» (приложение Б, рисунок Б.1), размером 250×56 мм, в соответствии с пропорциональным размером логотипа в брендбуке АО «Интер РАО – Электрогенерация. Фирменный стиль» 2015-12-02, должен быть выполнен методом шелкографии (прямая печать) или вышивки (застил татами). Слово «ЭЛЕКТРОГЕНЕРАЦИЯ» заменяют на название предприятия, входящего в Группу компаний «Интер РАО». Например, «ЧЕРЕПЕТСКАЯ ГРЭС» (приложение Б, рисунок Б.2), сохраняя пропорции и стиль написания составных элементов логотипа.

1.1.6.4 Цвет ниток для вышивания должен соответствовать пантону, указанному для цветового решения логотипа (приложение Б).

1.1.6.5 Состав ниток для вышивки логотипа - 100% полиэстер.

1.1.6.6 Логотип «Интер РАО», размером 250×56 мм, расположен на спинке на расстоянии 4,0 см от шва притачивания кокетки, по центру. Место расположения логотипа единое для всех размеров и ростов.

1.1.6.7 Технология нанесения логотипа должна гарантировать его стойкость к внешним воздействиям окружающей среды и уходу за изделием в соответствии с рекомендациями изготовителя на весь период хранения и эксплуатации изделия.

1.1.6.8 Требования к качеству вышивки:

– Линейные размеры и цвета вышивки должны соответствовать ТУ.
– Вышитые логотипы должны иметь четкое расположение относительно горизонтали и вертикали. Допустимое отклонение ± 2 мм.

– Длина стежков в вышивке не должна превышать 7 мм, т.к. изделия предназначены для эксплуатации в промышленных условиях.

– Все стежки должны плотно лежать на ткани.

– Петли не должны выбиваться из застила, т.е. «воздушные петли» должны отсутствовать.

– Ткань не должна просвечивать сквозь вышивку.

– Все буквы надписи визуально должны иметь одинаковый размер по высоте.

– Нижняя нить не должна быть видна на лицевой стороне вышивки

– Внутренние «каркасные» строчки не должны выходить за контуры вышивки.

– Не должно быть смещения элементов вышивки друг относительно друга.

Изм	Лист	№ докум.	Подп.	Дата	Изм. № подл.	Подп. и дата	Взам. инв. №	Инв. № дубл.	Подп. и дата	компаний «Интер РАО». Например, «ЧЕРЕПЕТСКАЯ ГРЭС» (приложение Б, рисунок Б.2), сохраняя пропорции и стиль написания составных элементов логотипа.				
										1.1.6.4 Цвет ниток для вышивания должен соответствовать пантону, указанному для цветового решения логотипа (приложение Б).				
										1.1.6.5 Состав ниток для вышивки логотипа - 100% полиэстер.				
										1.1.6.6 Логотип «Интер РАО», размером 250×56 мм, расположен на спинке на расстоянии 4,0 см от шва притачивания кокетки, по центру. Место расположения логотипа единое для всех размеров и ростов.				
										1.1.6.7 Технология нанесения логотипа должна гарантировать его стойкость к внешним воздействиям окружающей среды и уходу за изделием в соответствии с рекомендациями изготовителя на весь период хранения и эксплуатации изделия.				
Изм	Лист	№ докум.	Подп.	Дата	Изм. № подл.	Подп. и дата	Взам. инв. №	Инв. № дубл.	Подп. и дата	1.1.6.8 Требования к качеству вышивки:				
										– Линейные размеры и цвета вышивки должны соответствовать ТУ.				
										– Вышитые логотипы должны иметь четкое расположение относительно горизонтали и вертикали. Допустимое отклонение ± 2 мм.				
										– Длина стежков в вышивке не должна превышать 7 мм, т.к. изделия предназначены для эксплуатации в промышленных условиях.				
										– Все стежки должны плотно лежать на ткани.				
Изм	Лист	№ докум.	Подп.	Дата	Изм. № подл.	Подп. и дата	Взам. инв. №	Инв. № дубл.	Подп. и дата	– Петли не должны выбиваться из застила, т.е. «воздушные петли» должны отсутствовать.				
										– Ткань не должна просвечивать сквозь вышивку.				
										– Все буквы надписи визуально должны иметь одинаковый размер по высоте.				
										– Нижняя нить не должна быть видна на лицевой стороне вышивки				
										– Внутренние «каркасные» строчки не должны выходить за контуры вышивки.				
Изм	Лист	№ докум.	Подп.	Дата	Изм. № подл.	Подп. и дата	Взам. инв. №	Инв. № дубл.	Подп. и дата	– Не должно быть смещения элементов вышивки друг относительно друга.				
										ТУ 8570-011-82513953-2015	Лист			
											13			

- «Утяжка» элементов (волнистость вокруг вышивки) должна быть минимальной.
- В начале и в конце элементов (перед обрезкой) должны быть закрепочные стежки.
- «Протяжки» (соединительные стежки) между элементами должны быть длиной не более 3 мм.
- Обрыв нити должен быть восстановлен без нарушения внешнего вида вышивки (нижняя нить не должна выходить на лицевую сторону, не должно быть пропущенных стежков).
- Вспомогательные материалы с лицевой и изнаночной сторон (особенно в изделиях без подкладки) должны быть удалены. Допускается наличие флизелина внутри/между мелкими элементами вышивки.

1.1.6.9 Дополнительные информационные элементы

- световозвращающая лента шириной 50 мм предназначена для визуального обозначения, работающего при направленном освещении.

1.1.6.10 Световозвращающая лента расположена:

- на кокетках полочек и спинки на расстоянии 0,2 см от шва притачивания кокеток;
- на передней и задней половинках полукомбинезона или брюк, горизонтально, на расстоянии 26,0 см от нижнего края до нижнего края световозвращающей ленты.

Расположение световозвращающей ленты указано для готового изделия всех ростов и размеров.

1.1.7 Требования к конструкции

1.1.7.1 Костюмы мужские должны изготавливаться на типовые фигуры мужчин в соответствии с ГОСТ 31399, костюмы женские - в соответствии с ГОСТ 31396.

1.1.7.2 При разработке конструкции костюма мужского базового размера 170;176-104;108 за основу приняты размерные признаки мужской типовой фигуры размера 176-108 второй полнотной группы, обхват головы – 58. При разработке конструкции костюма женского базового размера 158;164-96,100 за основу приняты размерные признаки базовой женской типовой фигуры 164-100 второй полнотной группы, обхват головы – 58.

1.1.7.3 Размеры костюмов мужских должны соответствовать росту и обхвату груди типовой фигуры, указанных в таблицах 2,3. Размеры костюмов женских должны соответствовать росту и обхвату груди типовой фигуры, указанных в таблицах 4,5. Размер беретов мужских и женских должен соответствовать обхвату головы типовой фигуры, указанных в таблице 6.

Таблица 2 – Роста костюмов мужских

Рост типовой фигуры, см	Интервал роста человека, см
158;164	от 155 до 167 включительно
170;176	свыше 167 до 179 включительно
182;188	свыше 179 до 191 включительно
194;200	свыше 191 до 203 включительно

Таблица 3 – Размеры костюмов мужских

Размер одежды, см (обхват груди типовой фигуры)	Интервал обхвата груди человека, см
88;92	от 86 до 94 включительно
96;100	свыше 94 до 102 включительно
104;108	свыше 102 до 110 включительно
112;116	свыше 110 до 118 включительно
120;124	свыше 118 до 126 включительно
128;132	свыше 126 до 134 включительно

Име № подл.	Подп. и дата	Взам. инв. №	Инв. № дубл.	Подп. и дата	1.1.7.1 Костюмы мужские должны изготавливаться на типовые фигуры мужчин в соответствии с ГОСТ 31399, костюмы женские - в соответствии с ГОСТ 31396.					
Име № подл.	Подп. и дата	Взам. инв. №	Инв. № дубл.	Подп. и дата	1.1.7.2 При разработке конструкции костюма мужского базового размера 170;176-104;108 за основу приняты размерные признаки мужской типовой фигуры размера 176-108 второй полнотной группы, обхват головы – 58. При разработке конструкции костюма женского базового размера 158;164-96,100 за основу приняты размерные признаки базовой женской типовой фигуры 164-100 второй полнотной группы, обхват головы – 58.					
					1.1.7.3 Размеры костюмов мужских должны соответствовать росту и обхвату груди типовой фигуры, указанных в таблицах 2,3. Размеры костюмов женских должны соответствовать росту и обхвату груди типовой фигуры, указанных в таблицах 4,5. Размер беретов мужских и женских должен соответствовать обхвату головы типовой фигуры, указанных в таблице 6.					
Таблица 2 – Роста костюмов мужских										
Рост типовой фигуры, см					Интервал роста человека, см					
158;164					от 155 до 167 включительно					
170;176					свыше 167 до 179 включительно					
182;188					свыше 179 до 191 включительно					
194;200					свыше 191 до 203 включительно					
Таблица 3 – Размеры костюмов мужских										
Размер одежды, см (обхват груди типовой фигуры)					Интервал обхвата груди человека, см					
88;92					от 86 до 94 включительно					
96;100					свыше 94 до 102 включительно					
104;108					свыше 102 до 110 включительно					
112;116					свыше 110 до 118 включительно					
120;124					свыше 118 до 126 включительно					
128;132					свыше 126 до 134 включительно					
					ТУ 8570-011-82513953-2015					Лист
										14
Изм	Лист	№ докум.	Подп.	Дата						

Таблица 4 – Роста костюмов женских

Рост типовой фигуры, см	Интервал роста человека, см
146;152	от 143 до 155 включительно
158;164	свыше 155 до 167 включительно
170;176	свыше 167 до 179 включительно
182;188	свыше 179 до 191 включительно

Таблица 5 – Размеры костюмов женских

Размер одежды, см (обхват груди типовой фигуры)	Интервал обхвата груди человека, см
88;92	от 86 до 94 включительно
96;100	свыше 94 до 102 включительно
104;108	свыше 102 до 110 включительно
112;116	свыше 110 до 118 включительно
120;124	свыше 118 до 126 включительно
128;132	свыше 126 до 134 включительно

Примечание - Диапазон размеров может быть уменьшен до 80 размера или увеличен до 148 по заявке потребителя, при сохранении установленных интервалов.

Т а б л и ц а 6 – Размеры беретов мужских и женских

Размер головного убора, см (обхват головы типовой фигуры)	Интервал обхвата головы человека, см
54	от 53,5 до 54,5 включительно
55	свыше 54,5 до 55,5 включительно
56	свыше 55,5 до 56,5 включительно
57	свыше 56,5 до 57,5 включительно
58	свыше 57,5 до 58,5 включительно
59	свыше 58,5 до 59,5 включительно
60	свыше 59,5 до 60,5 включительно
61	свыше 60,5 до 61,5 включительно
62	свыше 61,5 до 62,5 включительно

1.1.7.4 Измерения готовых костюмов для мужчин и женщин, модели ИР-лето-К80-КПк-м, ИР-лето-К80-КБр-м, ИР-лето-К80-КПк-ж, ИР-лето-К80-КБр-ж должны соответствовать измерениям, указанным в таблицах 7, 8 и на рисунках 9-11.

1.1.7.5 Измерения готовых беретов для мужчин и женщин, модели ИР-лето-К80-КПк-м, ИР-лето-К80-КБр-м, ИР-лето-К80-КПк-ж, ИР-лето-К80-КБр-ж, должны соответствовать указанным в таблице 9 и на рисунке 12.

Ине № подл.	Подп. и дата	Взам. инв. №	Ине. № дубл.	Подп. и дата

					ТУ 8570-011-82513953-2015	Лист
Изм	Лист	№ докум.	Подп.	Дата		15

Таблица 7 – Измерения готовых костюмов мужских

Номер измер. на рис.	Наименование измерения	Рост типов фигуры (см)	Обхват груди типовой фигуры (см)						Доп. отклонение (см)
			88; 92	96; 100	104; 108	112; 116	120; 124	128; 132	
Куртка мужская (рисунок 9)									
1	Длина спинки	158;164	69,0	69,0	69,0	69,0	69,0	69,0	±1,0
		170;176	73,0	73,0	73,0	73,0	73,0	73,0	
		182;188	77,0	77,0	77,0	77,0	77,0	77,0	
		194;200	81,0	81,0	81,0	81,0	81,0	81,0	
2	Ширина куртки на 5,0 см ниже уровня глубины проймы (измеряется в застегнутом виде)	158-200	57,0	61,0	65,0	69,0	73,0	77,0	±1,0
3	Длина рукава и плечевого шва (от шва втачивания воротника до низа рукава)	158;164	77,2	78,0	78,8	79,6	80,4	81,2	±1,0
		170;176	81,4	82,2	83,0	83,8	84,6	85,4	
		182;188	85,6	86,4	87,2	88,0	88,8	89,6	
		194;200	89,8	90,6	91,4	92,2	93,0	93,8	
4	Длина воротника (по шву втачивания в горловину)	158-200	46,0	48,0	50,0	52,0	54,0	56,0	±1,0
5	Ширина куртки внизу (измеряется в застегнутом виде)	158-200	54,0	58,0	62,0	66,0	70,0	74,0	±1,0
Полукомбинезон мужской (рисунок 10)									
1	Длина по боковому шву	158;164	94,0	94,0	94,0	94,0	94,0	94,0	±1,0
		170;176	103,0	103,0	103,0	103,0	103,0	103,0	
		182;188	112,0	112,0	112,0	112,0	112,0	112,0	
		194;200	121,0	121,0	121,0	121,0	121,0	121,0	
2	Длина по шаговому шву	158;164	71,2	70,2	69,2	68,2	67,2	66,2	±1,0
		170;176	78,0	77,0	76,0	75,0	74,0	73,0	
		182;188	84,8	83,8	82,8	81,8	80,8	79,8	
		194;200	91,6	90,6	89,6	88,6	87,6	86,6	
3	Ширина по линии талии (измеряется не растягивая ленту эластичную)	158-200	41,0	45,0	49,0	51,0	55,0	59,0	±1,0
4	Ширина на уровне среднего шва	158-200	35,5	37,5	39,5	41,5	43,5	45,5	±1,0
Брюки мужские (рисунок 11)									
1	Длина по боковому шву	158;164	94,0	94,0	94,0	94,0	94,0	94,0	±1,0
		170;176	103,0	103,0	103,0	103,0	103,0	103,0	
		182;188	112,0	112,0	112,0	112,0	112,0	112,0	
		194;200	121,0	121,0	121,0	121,0	121,0	121,0	
2	Длина по шаговому шву	158;164	71,2	70,2	69,2	68,2	67,2	66,2	±1,0
		170;176	78,0	77,0	76,0	75,0	74,0	73,0	
		182;188	84,8	83,8	82,8	81,8	80,8	79,8	
		194;200	91,6	90,6	89,6	88,6	87,6	86,6	
3	Ширина по линии талии (измеряется, не растягивая ленту эластичную)	158-200	41,0	45,0	49,0	51,0	55,0	59,0	±1,0
4	Ширина на уровне среднего шва	158-200	34,5	36,5	38,5	40,5	42,5	44,5	±1,0

Име. № подл.	Подп. и дата	Взам. инв. №	Име. № дубл.	Подп. и дата

ТУ 8570-011-82513953-2015

Лист

16

Таблица 8 – Измерения готовых костюмов женских

Номер измер. на рис.	Наименование измерения	Рост типов фигуры (см)	Обхват груди типовой фигуры (см)						Доп. отклонение (см)
			88; 92	96; 100	104; 108	112; 116	120; 124	128; 132	
Куртка женская (рисунок 9)									
1	Длина спинки	146;152	64,0	64,0	64,0	64,0	64,0	±1,0	
		158;164	68,0	68,0	68,0	68,0	68,0		
		170;176	70,0	70,0	70,0	70,0	70,0		
		182;188	74,0	74,0	74,0	74,0	74,0		
2	Ширина куртки на 5,0 см ниже уровня глубины проймы (измеряется в застегнутом виде)	146-188	57,0	61,0	65,0	69,0	73,0	77,0	±1,0
3	Длина рукава и плечевого шва (от шва втачивания воротника до низа рукава)	146;152	69,0	69,0	69,0	70,5	70,5	70,5	±1,0
		158;164	73,0	73,0	73,0	74,5	74,5	74,5	
		170;176	77,0	77,0	77,0	78,5	78,5	78,5	
		182;188	81,0	81,0	81,0	82,5	82,5	82,5	
4	Длина воротника (по шву втачивания в горловину)	146-188	43,0	45,0	47,0	49,0	51,0	53,0	±1,0
5	Ширина куртки внизу (измеряется в застегнутом виде)	146-188	57,0	61,0	65,0	69,0	73,0	77,0	±1,0
Полукомбинезон женский (рисунок 10)									
1	Длина по боковому шву	146;152	93,0	93,0	93,0	93,0	93,0	93,0	±1,0
		158;164	101,0	101,0	101,0	101,0	101,0	101,0	
		170;176	109,0	109,0	109,0	109,0	109,0	109,0	
		182;188	117,0	117,0	117,0	117,0	117,0	117,0	
2	Длина по шаговому шву	146;152	67,5	66,8	66,1	66,1	65,4	64,7	±1,0
		158;164	74,3	73,6	72,9	72,9	72,2	71,5	
		170;176	81,1	80,4	79,7	79,7	79,0	78,3	
		182;188	87,9	87,2	86,5	86,5	85,8	85,1	
3	Ширина по линии талии (измеряется не растягивая ленту эластичную)	146-188	38,5	42,5	46,5	51,0	56,0	61,0	±1,0
4	Ширина на уровне среднего шва	146-188	34,3	36,9	39,5	42,8	45,4	48,0	±1,0
Брюки женские (рисунок 11)									
1	Длина по боковому шву	146;152	93,0	93,0	93,0	93,0	93,0	93,0	±1,0
		158;164	101,0	101,0	101,0	101,0	101,0	101,0	
		170;176	109,0	109,0	109,0	109,0	109,0	109,0	
		182;188	117,0	117,0	117,0	117,0	117,0	117,0	
2	Длина по шаговому шву	146;152	67,5	66,8	66,1	66,1	65,4	64,7	±1,0
		158;164	74,3	73,6	72,9	72,9	72,2	71,5	
		170;176	81,1	80,4	79,7	79,7	79,0	78,3	
		182;188	87,9	87,2	86,5	86,5	85,8	85,1	
3	Ширина по линии талии (измеряется, не растягивая ленту эластичную)	146-188	38,5	42,5	46,5	51,0	56,0	61,0	±1,0
4	Ширина на уровне среднего шва	146-188	33,3	35,9	38,5	41,8	44,4	47,0	±1,0

Име. № подл.	Подп. и дата	Взам. инв. №	Име. № дубл.	Подп. и дата

Таблица 9 – Измерения готовых беретов мужских и женских

Таблица 9. Измерения готовых беретов мужских и женских											
Номер измер. на рис.	Наименование измерения	Обхват головы типовой фигуры (см)									Доп. откло нение (см)
		54	55	56	57	58	59	60	61	62	
Берет мужской (рисунок 12)											
1	Длина внутренней окружности (измеряется не растягивая ленту эластичную)	54,0	55,0	56,0	57,0	58,0	59,0	60,0	61,0	62,0	±0,5
2	Ширина донышка	22,6	23,0	23,4	23,8	24,2	24,6	25,0	25,4	25,8	±0,3
3	Высота стенки	7,0	7,0	7,0	7,0	7,0	7,0	7,0	7,0	7,0	±0,2
Берет женский (рисунок 12)											
1	Длина внутренней окружности (измеряется не растягивая ленту эластичную)	54,0	55,0	56,0	57,0	58,0	59,0	60,0	61,0	62,0	±0,5
2	Ширина донышка	25,4	25,8	26,2	26,6	27,0	27,4	27,8	28,2	28,6	±0,3
3	Высота стенки	8,0	8,0	8,0	8,0	8,0	8,0	8,0	8,0	8,0	±0,2

Име № подл.	Подп. и дата	Взам. инв. №	Инв. № дубл.	Подп. и дата

Изм	Лист	№ докум.	Подп.	Дата	ТУ 8570-011-82513953-2015	Лист
						18

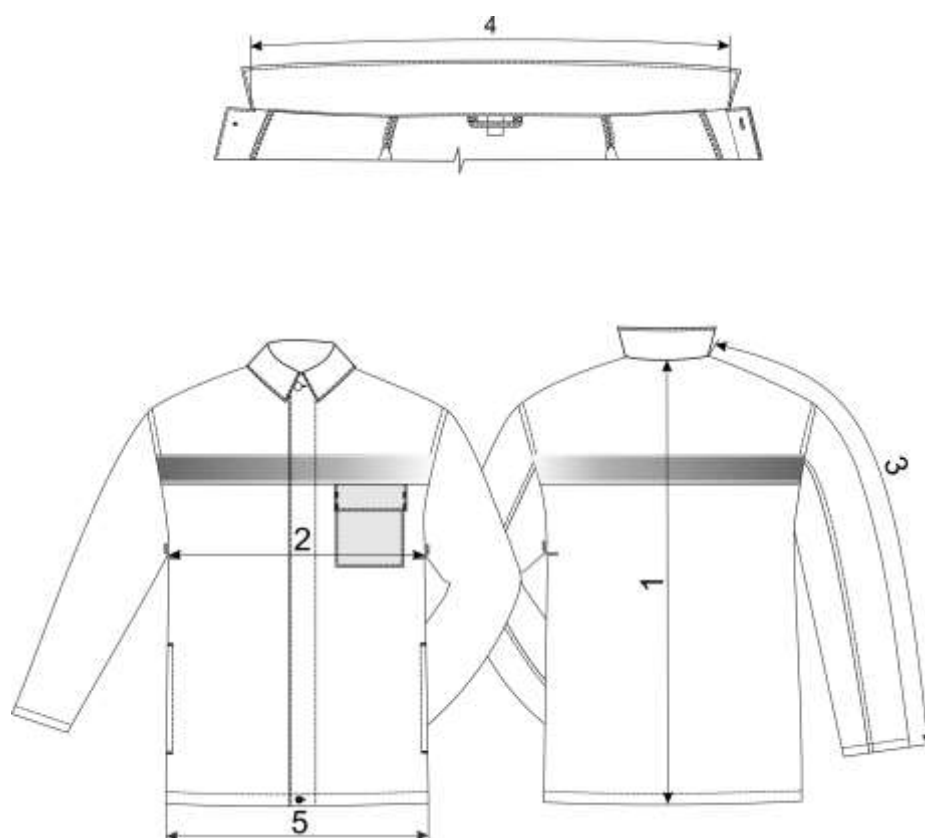


Рисунок 9 – Схема измерений куртки

Ине № подл.	Подп. и дата	Взам. инв. №	Ине. № дубл.	Подп. и дата

					ТУ 8570-011-82513953-2015	Лист
						19
Изм	Лист	№ докум.	Подп.	Дата		

Инв № подл.	Подп. и дата	Взам. инв. №	Инв. № дубл.	Подп. и дата

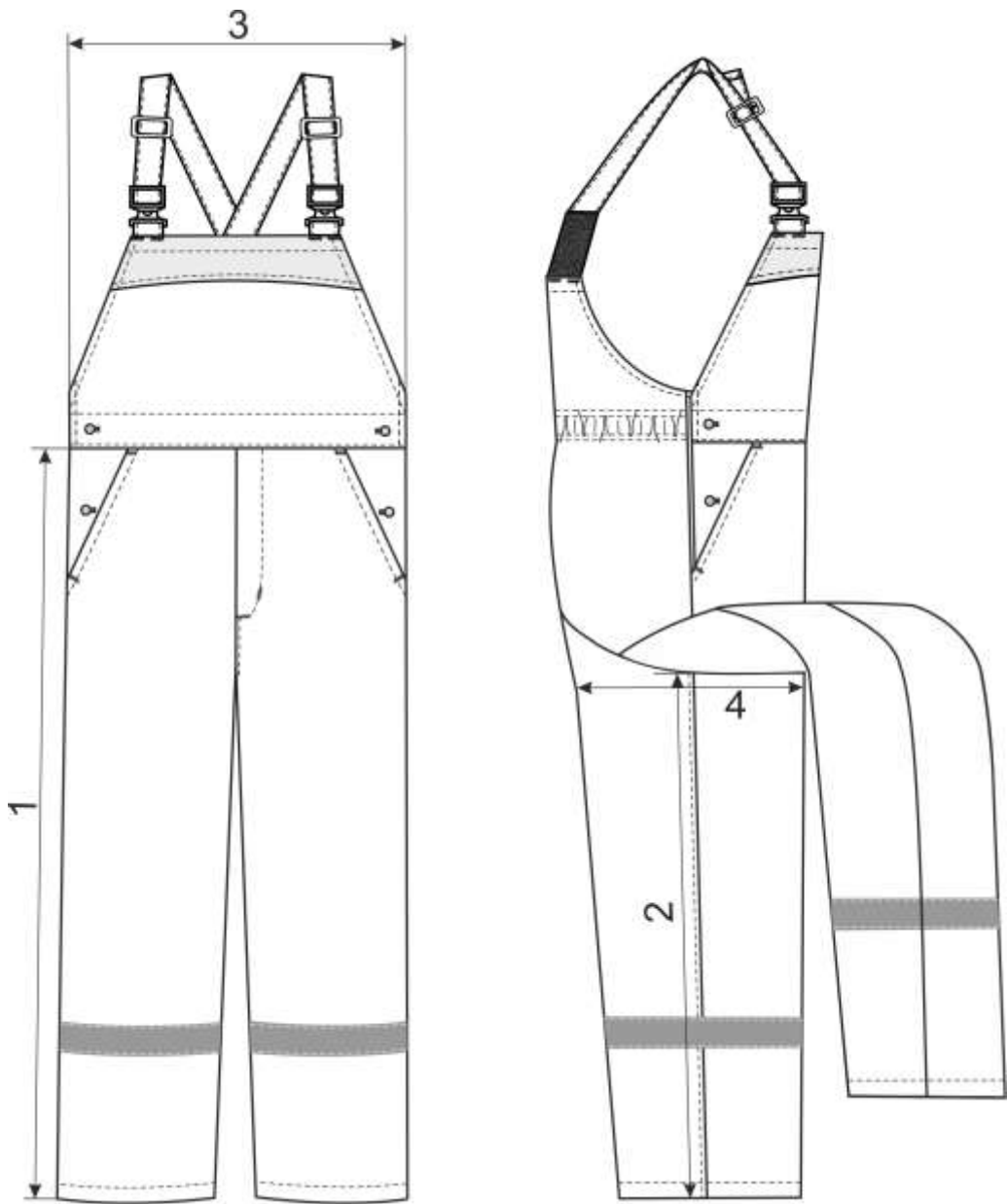


Рисунок 10 - Схема измерений полукомбинезона

Ине № подл.	Подп. и дата	Взам. инв. №	Инв. № дубл.	Подп. и дата
Изм	Лист	№ докум.	Подп.	Дата

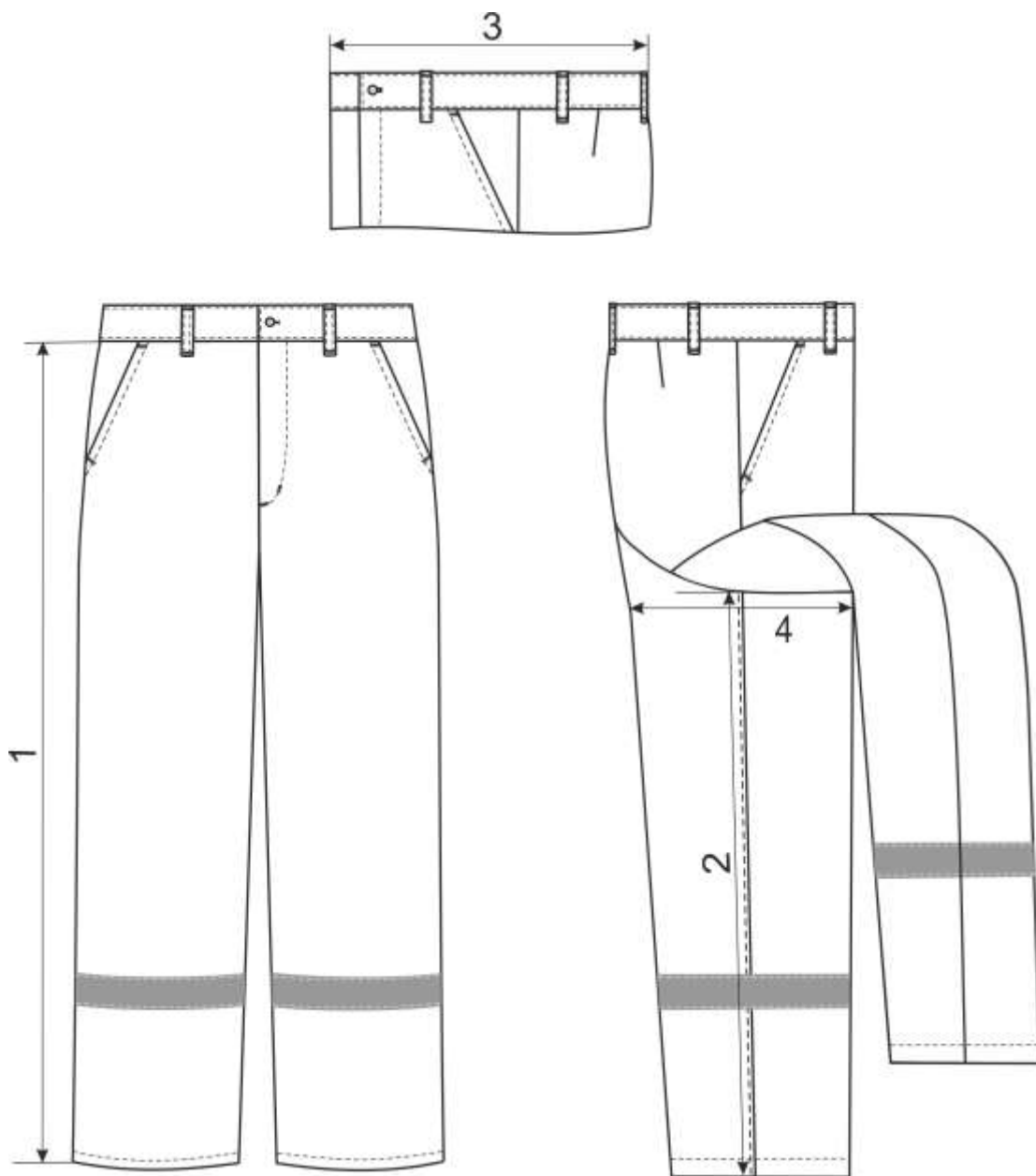


Рисунок 11 - Схема измерений брюк

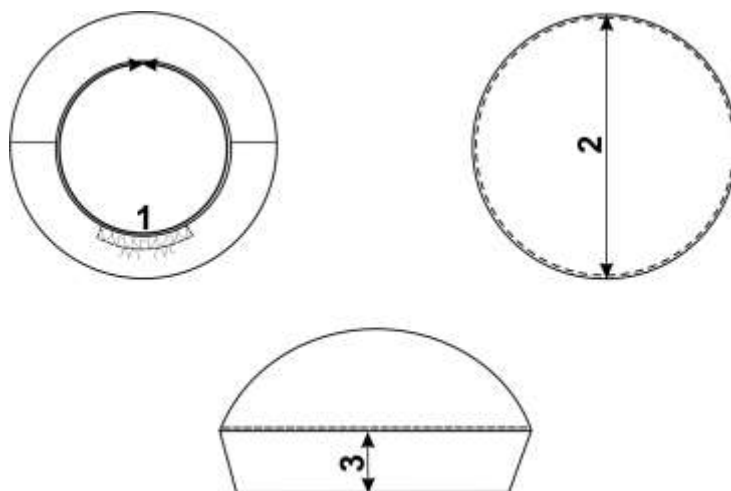


Рисунок 12 - Схема измерений берета

Ине № подл.	Подп. и дата	Взам. инв. №	Ине. № дубл.	Подп. и дата

Изм	Лист	№ докум.	Подп.	Дата	ТУ 8570-011-82513953-2015	Лист
						22

1.2 Требования к изготовлению

1.2.1 Общие требования

1.2.2 Спецификация деталей кроя в приложении В.

1.2.3 Лекала деталей костюма являются приложением на электронном носителе к настоящим техническим условиям (приложение Г).

1.2.4 Раскрой деталей производят согласно долевым линиям, указанным на лекалах.

1.2.5 Допускается наличие надставок:

– на подборте - не более двух надставок в поперечном расположении;

– на задней половинке полукомбинезона / брюк – одна надставка.

Надставки должны быть симметричными.

Требования к стежкам, строчкам и швам по ГОСТ 29122.

1.2.6 Технологические требования к изготовлению

Частота стачивающей строчки 3,5 – 4,0 стежка в 1,0 см строчки.

Частота отделочной строчки 3,0 – 3,5 стежка в 1,0 см строчки.

Соединительные швы 1,0 см.

Открытые срезы изделия должны быть обметаны.

Стачной шов шириной 1,0 см (двумя строчками на машинах челночного стежка или одной строчкой на машине цепного стежка):

- шов втачивания рукава в пройму;

- средний шов передних половинок полукомбинезона, брюк.

Обтачной шов «в раскол». Шов обтачивания шириной 1,0 см и отделочной строчкой с расстоянием 0,1 - 0,2 см от края:

- воротник по отлёту и концам;

- борт куртки;

- боковой край пояса брюк;

- бретели, предварительно вкладывая и закрепляя эластичную ленту по концам в полукомбинезоне;

Двойной шов. Шов стачивания шириной 1,0 см с одновременным обметыванием срезов и отделочной строчкой с расстоянием 0,6 - 0,7 см от края:

- боковой и передний край внутреннего кармана куртки;

- нижний край подкладки бокового кармана полукомбинезона / брюк.

Обтачной шов «в раскол». Шов обтачивания шириной 1,0 см и отделочной строчкой с расстоянием 0,7 см от края:

- вход в карман «в шве» в боковом шве куртки;

- вход бокового кармана передней половинки полукомбинезона / брюк.

Обтачной шов «в раскол». Шов обтачивания шириной 1,0 см и отделочной строчкой с расстоянием 2,3 см от края:

- низ рукава.

Шов обтачивания шириной 1,0 см, с последующим настрачиванием припусков с расстоянием 0,1 – 0,2 см от шва:

- обтачивание нижнего среза стенки берета.

- обтачивание бокового среза левой передней половинки брюк (в жен.) обтачкой

Отделочная строчка с расстоянием 2,5 см от шва:

- по стенке берета в области затылочной части, одновременно закрепляя эластичную ленту, между стенкой из основной ткани и стенкой из подкладочной ткани.

Накладной шов с открытым срезом шириной 0,2 - 0,3 см от края:

- настрачивание застёжки текстильной по контуру, с последующим закреплением крестообразной строчкой;

- настрачивание световозвращающей ленты;

- настрачивание застёжки молнии на припуск среднего среза левой передней половинки полукомбинезона / брюк (в муж.)

Име № подл.	Подп. и дата	Взам. инв. №	Име. № дубл.	Подп. и дата					
<p>- борт куртки;</p> <p>- боковой край пояса брюк;</p> <p>- бретели, предварительно вкладывая и закрепляя эластичную ленту по концам в полукомбинезоне;</p> <p>Двойной шов. Шов стачивания шириной 1,0 см с одновременным обметыванием срезов и отделочной строчкой с расстоянием 0,6 - 0,7 см от края:</p> <p>- боковой и передний край внутреннего кармана куртки;</p> <p>- нижний край подкладки бокового кармана полукомбинезона / брюк.</p> <p>Обтачной шов «в раскол». Шов обтачивания шириной 1,0 см и отделочной строчкой с расстоянием 0,7 см от края:</p> <p>- вход в карман «в шве» в боковом шве куртки;</p> <p>- вход бокового кармана передней половинки полукомбинезона / брюк.</p> <p>Обтачной шов «в раскол». Шов обтачивания шириной 1,0 см и отделочной строчкой с расстоянием 2,3 см от края:</p> <p>- низ рукава.</p> <p>Шов обтачивания шириной 1,0 см, с последующим настрачиванием припусков с расстоянием 0,1 – 0,2 см от шва:</p> <p>- обтачивание нижнего среза стенки берета.</p> <p>- обтачивание бокового среза левой передней половинки брюк (в жен.) обтачкой</p> <p>Отделочная строчка с расстоянием 2,5 см от шва:</p> <p>- по стенке берета в области затылочной части, одновременно закрепляя эластичную ленту, между стенкой из основной ткани и стенкой из подкладочной ткани.</p> <p>Накладной шов с открытым срезом шириной 0,2 - 0,3 см от края:</p> <p>- настрачивание застёжки текстильной по контуру, с последующим закреплением крестообразной строчкой;</p> <p>- настрачивание световозвращающей ленты;</p> <p>- настрачивание застежки молнии на припуск среднего среза левой передней половинки полукомбинезона / брюк (в муж.)</p>									
					ТУ 8570-011-82513953-2015	Лист			
Изм	Лист	№ докум.	Подп.	Дата		23			

- настрачивание двумя строчками застежки молнии на припуск среднего среза правой передней половинки полукомбинезона (в муж.).

Накладной шов с закрытым срезом. Ширина подогнутого среза 1,0 см, с отделочной строчкой с расстоянием 0,1 - 0,2 см от сгиба:

-настрачивание бокового, нижнего и переднего краёв верхнего накладного кармана левой полочки

- настрачивание воротника в горловину между подбортами;

- настрачивание нижнего края пояса брюк;

- настрачивание верхнего и нижнего края шлёвок брюк;

- верхний край кулиски нагрудника в полукомбинезоне.

Накладной шов с закрытым срезом. Ширина подогнутого среза 1,0 см, с двумя отделочными строчками с расстоянием 0,1 - 0,2 см от сгиба и на 0,6 см от строчки:

- верхний и нижний край кулиски задней половинки полукомбинезона на уровне талии, вкладывая ленту эластичную.

Настрочной шов. Шов стачивания шириной 1,0 см и с отделочной строчкой с расстоянием 0,1 – 0,2 см от шва.

- шов притачивания подзора к нижней подкладке кармана «в шве» куртки;

- средний шов задней половинки полукомбинезона / брюк;

- средний шов передней половинки полукомбинезона / брюк (в жен.)

- шов притачивания нагрудника к передней половинке полукомбинезона, вкладывая кулиску;

- шаговый шов полукомбинезона / брюк по задним половинкам;

- боковой шов стенки берета;

- шов втачивания доньшка берета в деталь стенки по верхнему срезу.

Настрочной шов. Шов стачивания шириной 1,0 см и с отделочной строчкой с расстоянием 0,7 см от шва:

- плечевой шов;

- шов соединения передней и задней части рукава;

- шов втачивания рукава по кокеткам полочки и спинки;

- шов притачивания верхней части нагрудника к нагруднику.

Шов вподгибку с закрытым срезом шириной 0,1 - 0,2 см от внутреннего сгиба, подгибая срезы внутрь на 1,0 см и на 2,0 см:

- верхний край нагрудника, вкладывая держатель фастекса;

- верхней край цельнокроеной спинки задней половинки п/к, вкладывая бретели изленты эластичной.

Шов вподгибку с закрытым срезом шириной 0,1 - 0,2 см от внутреннего сгиба, подгибая срезы внутрь на 1,0 см и на 2,5 см:

- низ куртки, вкладывая резиновый шнур;

- низ брюк;

- низ полукомбинезона;

- верхний край обтачки рукава, одновременно вкладывая эластичную ленту.

Шов вподгибку с закрытым срезом шириной 0,7 см от верхнего сгиба, подгибая срезы внутрь на 1,0 см и на 1,0 см:

- пройма полукомбинезона;

- вход во внутренний краман левой полочки.

1.2.7 Особенности обработки куртки мужской моделей ИР-лето-К80-КПк-м, ИР-лето-К80-КБр-м

На спинке, полочке, передней и задней частях рукава петли обмётывают на спецмашине по намеченным линиям для вентиляционных отверстий.

Петли на планке потайной застежки обмётывают согласно намеченным линиям.

Пуговицы по правому борту куртки пришивают согласно петлям на расстоянии 2,5 см от края борта.

Име № подл.	Подп. и дата	Взам. инв. №	Име. № дубл.	Подп. и дата						Лист	
Изм	Лист	№ докум.	Подп.	Дата	ТУ 8570-011-82513953-2015					24	

Име № подл.	Подп. и дата	Взам. инв. №	Име. № дубл.	Подп. и дата						Лист	
Изм	Лист	№ докум.	Подп.	Дата	ТУ 8570-011-82513953-2015					24	

Вешалку длиной 9,0 см закрепляют на равном расстоянии от центра горловины центральной части спинки.

Шнур эластичный продевают через люверсы и фиксатор по низу куртки, создавая петлю на уровне бокового шва. Петлю вставляют в держатель шнура и закрепляют по центру держателя на универсальной машине, разделяя эластичный шнур по обе стороны от закрепки.

Закрепки, выполненные на спецмашине, расположены согласно схемам (рисунок Д.1):

- вход верхнего накладного кармана куртки, вертикально, на расстоянии 1,0 см от строчки настрачивания, закрепляя припуск.

- по две закрепки по переднему и боковому краям клапана накладного кармана, вертикально в отделочную строчку, закрепляя клапан на полочку;

- вход в карман в боковом шве куртки сверху - горизонтально, внизу - перпендикулярно отделочной строчке.

Схема обработки низа рукава куртки изображена на рисунке Д.7.

1.2.8 Ширина деталей куртки в готовом виде:

Ширина вешалки – 1,0 см;

Ширина держателя шнура – 1,0 см.

1.2.9 Особенности обработки полукомбинезона мужского модели ИР-лето-К80-КПк-м и брюк мужских модели ИР-лето-К80-КБр-м

Нагрудник полукомбинезона соединяют с передней половинкой полукомбинезона, вкладывая кулиску нагрудника из подкладочной ткани.

На задней половинке полукомбинезона намечают линии настрачивания кулиски по рассечкам. Верхний край кулиски настрачивают, предварительно закрепляя ленту эластичную по боковым срезам спинки.

Петли по боковой застежке полукомбинезона обметывают согласно линиям, намеченным по лекалу, закрепляя планку боковой застежки. Пуговицу пришивают согласно петле на расстоянии 1,5 см от шва притачивания планки к боковому срезу задней половинки полукомбинезона. Вторую верхнюю пуговицу для регулирования ширины по линии талии, пришивают на расстоянии – 3.0 см, от первой.

Петлю на поясе брюк обметывают на расстоянии 1,0 см от бокового края пояса по центру. Пуговицу пришивают согласно петле на расстоянии 1,5 см от бокового края пояса.

Закрепки, выполненные на спецмашине, расположены согласно схемам (рисунок Д.2).

- по две закрепки по входу в боковой карман передней половинки полукомбинезона /брюк, верхняя - горизонтально, нижняя - перпендикулярно входу в карман, закрепляя планку боковой застежки;

- по верхнему и нижнему шву настрачивания шлёвок – горизонтально;

- по отделочной строчке по гульфику в конце строчки –горизонтально и вертикально в строчке на изгибе;

- по две закрепки на держателях фастекса, горизонтально, отгибая держатель вверх и закрепляя его по верхнему краю нагрудника;

- по две закрепки на бретелях из эластичной ленты, горизонтально, отгибая ленту вверх и закрепляя по верхнему краю цельнокроеной спинки задней половинки полукомбинезона.

1.2.10 Ширина делатей полукомбинезона/брюки в готовом виде:

Ширина держателей фастекса, бретелей полукомбинезона – 4,5 см;

Ширина кулиски полукомбинезона – 4,5 см.

Ширина пояса брюк – 3,5 см;

Ширина шлёвок в брюках – 1,0 см;

Ширина отделочной строчки по гульфику (намечают по лекалу) в полукомбинезоне, в брюках – 3,5 см.

Изм	Лист	№ докум.	Подп.	Дата	Изм. № подл.	Подп. и дата	Взам. инв. №	Инв. № дубл.	Подп. и дата	эластичную по боковым срезам спинки.
										Петли по боковой застежке полукомбинезона обметывают согласно линиям, намеченным по лекалу, закрепляя планку боковой застежки. Пуговицу пришивают согласно петле на расстоянии 1,5 см от шва притачивания планки к боковому срезу задней половинки полукомбинезона. Вторую верхнюю пуговицу для регулирования ширины по линии талии, пришивают на расстоянии – 3.0 см, от первой.
										Петлю на поясе брюк обметывают на расстоянии 1,0 см от бокового края пояса по центру. Пуговицу пришивают согласно петле на расстоянии 1,5 см от бокового края пояса.
										Закрепки, выполненные на спецмашине, расположены согласно схемам (рисунок Д.2).
										- по две закрепки по входу в боковой карман передней половинки полукомбинезона /брюк, верхняя - горизонтально, нижняя - перпендикулярно входу в карман, закрепляя планку боковой застежки;
										- по верхнему и нижнему шву настрачивания шлёвок – горизонтально;
										- по отделочной строчке по гульфику в конце строчки –горизонтально и вертикально в строчке на изгибе;
										- по две закрепки на держателях фастекса, горизонтально, отгибая держатель вверх и закрепляя его по верхнему краю нагрудника;
										- по две закрепки на бретелях из эластичной ленты, горизонтально, отгибая ленту вверх и закрепляя по верхнему краю цельнокроеной спинки задней половинки полукомбинезона.
										1.2.10 Ширина делателей полукомбинезона/брюки в готовом виде:
										Ширина держателей фастекса, бретелей полукомбинезона – 4,5 см;
										Ширина кулиски полукомбинезона – 4,5 см.
										Ширина пояса брюк – 3,5 см;
										Ширина шлёвок в брюках – 1,0 см;
										Ширина отделочной строчки по гульфику (намечают по лекалу) в полукомбинезоне, в брюках – 3,5 см.

1.2.11 Особенности обработки берета мужского моделей ИР-лето-К80-КПк-м, ИР-лето-К80-КБр-м

Ленту эластичную закрепляют на заднюю часть стенки берета из подкладочной ткани по боковым срезам тройной обратной строчкой, по намеченным линиям.

1.2.12 Особенности обработки куртки женской моделей ИР-лето-К80-КПк-ж, ИР-лето-К80-КБр-ж

На спинке, полочке, передней и задней частях рукава обмётывают петли на спецмашине по намеченным линиям для вентиляционных отверстий.

Петли на планке потайной застёжки обмётывают согласно намеченным линиям. Пуговицы по левому борту куртки пришивают согласно петлям на расстоянии 2,5 см от края борта.

Вешалку длиной 9,0 см закрепляют на равном расстоянии от центра горловины центральной части спинки.

Шнур эластичный продевают через люверсы и фиксатор по низу куртки, создавая петлю на уровне бокового шва. Петлю вставляют в держатель шнура и закрепляют по центру держателя на универсальной машине, разделяя эластичный шнур по обе стороны от закрепки.

Закрепки, выполненные на спецмашине, расположены согласно схемам (рисунки Д.1).

- вход верхнего накладного кармана куртки, вертикально, на расстоянии 1,0 см от строчки настрачивания, закрепляя припуск;

- по две закрепки по переднему и боковому краям клапана накладного кармана, вертикально в отделочную строчку, закрепляя клапан на полочку;

- вход в карман в боковом шве куртки (вверху и внизу), горизонтально, перпендикулярно строчке настрачивания.

1.2.13 Схема обработки низа рукава куртки изображена на рисунке Д.7.

1.2.14 Ширина деталей куртки в готовом виде:

Ширина вешалки – 1,0 см;

Ширина держателя шнура – 1,0 см.

1.2.15 Особенности обработки полукомбинезона женского модели ИР-лето-К80-КПк-ж и брюк женских модели ИР-лето-К80-КБр-ж

Нагрудник полукомбинезона соединяют с передней половинкой полукомбинезона, вкладывая кулиску нагрудника из подкладочной ткани.

На задней половинке полукомбинезона намечают линии настрачивания кулиски по рассечкам. Верхний край кулиски настрачивают, предварительно закрепляя ленту эластичную по боковым срезам спинки.

Петли по боковой застёжке полукомбинезона обмётывают согласно линиям, намеченным по лекалу, закрепляя планку боковой застёжки. Пуговицу пришивают согласно петле на расстоянии 1,5 см от шва притачивания планки к боковому срезу задней половинки полукомбинезона. Вторую верхнюю пуговицу для регулирования ширины по линии талии, пришивают на расстоянии – 3.0 см, от первой.

Петлю на поясе брюк обмётывают на расстоянии 1,0 см от бокового края пояса по центру. Пуговицу пришивают согласно петле на расстоянии 1,5 см от бокового края пояса.

Петлю по боковой застёжке обмётывают согласно линиям, намеченным по лекалу. Пуговицу пришивают согласно петле.

Закрепки, выполненные на спецмашине, расположены согласно схемам (рисунок Д.2).

- по две закрепки по входу в боковой карман передней половинки полукомбинезона/ брюк, верхняя - горизонтально, нижняя - перпендикулярно входу в карман, закрепляя планку боковой застёжки;

- по верхнему и нижнему шву настрачивания шлёвок – горизонтально;

- по отделочной строчке по гульфику в конце строчки – горизонтально и

Име № подл.	Подп. и дата	Взам. инв. №	Име. № дубл.	Подп. и дата	ТУ 8570-011-82513953-2015					Лист
										26
Изм	Лист	№ докум.	Подп.	Дата						

Продолжение таблицы 10

Продолжение таблицы 10

Наименование показателя, ед. измерения	Нормативное значение для тканей		Метод испытания
	полиэфирных	смешанных	
Стойкость к истиранию, циклы, не менее	4500		ГОСТ 18976
Изменения размеров после мокрых обработок или химической чистки, %, не более	-2,0 ±1,5		ГОСТ 30157.0, ГОСТ 30157.1
Гигроскопичность, %, не менее	4		ГОСТ 3816
Кислотонепроницаемость (H ₂ SO ₄ 80% р-р) исходная и после 5 стирок/химчисток, ч, не менее	6		ГОСТ 12.4.251
Устойчивость окраски к воздействию (изменение первоначальной окраски/закрашивание смежного материала), балл, не менее			
- света	4/-		ГОСТ 9733.0, ГОСТ 9733.3
- стирки	4/3		ГОСТ 9733.0, ГОСТ 9733.4
- дистиллированной воды	4/3		ГОСТ 9733.0, ГОСТ 9733.5
- пота	4/4		ГОСТ 9733.0, ГОСТ 9733.6
- органическим растворителям	4/-		ГОСТ 9733.0, ГОСТ 9733.13
- сухого трения	-/3		ГОСТ 9733.0, ГОСТ 9733.27
Воздухопроницаемость, дм ³ /(м ² с), не менее	30		ГОСТ 12088
Примечание - Режим стирки или химчистки в соответствии с рекомендациями производителя спецодежды.			

1.4.5 Технические характеристики подкладочной ткани приведены в таблице 11.

Таблица 11 - Технические характеристики подкладочной ткани

Наименование показателя, ед. измерения	Нормативное значение		Метод испытания
	Хлопок - 100	Вискоза - 100	
Вид и массовая доля волокон, %	Хлопок - 100	Вискоза - 100	ГОСТ ISO 1833-2
Поверхностная плотность, г/м ²	120-160	110-130	ГОСТ 3811
Разрывная нагрузка, Н, не менее			
- по основе	400	400	ГОСТ 3813
- по утку	200	300	
Стойкость к истиранию, циклов, не менее	800	850	ГОСТ 18976
Изменение размеров после стирки или химической чистки, %, не более			
- по основе	-5,0	±5,0	ГОСТ 30157.0, ГОСТ 30157.1
- по утку	±3,0	±4,0	
Устойчивость окраски к воздействию, балл, не менее			
- стирки	4/4	4/4	ГОСТ 9733.0, ГОСТ 9733.4
- органических растворителей	4/-	4/-	ГОСТ 9733.0, ГОСТ 9733.13

1.4.6 Цвет подкладки серый или чёрный.

1.4.7 Требования к фурнитуре

1.4.7.1 Технические характеристики застёжки-молнии указаны в таблице 12.

Изм	Лист	№ докум.	Подп.	Дата	ТУ 8570-011-82513953-2015			Лист
								28

Име № подл.	Подп. и дата	Взам. инв. №	Име. № дубл.	Подп. и дата	Таблица 11 - Технические характеристики подкладочной ткани				
					Наименование показателя, ед. измерения		Нормативное значение		Метод испытания
					Вид и массовая доля волокон, %		Хлопок - 100	Вискоза - 100	ГОСТ ISO 1833-2
					Поверхностная плотность, г/м ²		120-160	110-130	ГОСТ 3811
					Разрывная нагрузка, Н, не менее				
- по основе		400	400	ГОСТ 3813					
- по утку		200	300						
Стойкость к истиранию, циклов, не менее		800	850	ГОСТ 18976					
Изменение размеров после стирки или химической чистки, %, не более				ГОСТ 30157.0, ГОСТ 30157.1					
- по основе		-5,0	±5,0						
- по утку		±3,0	±4,0						
Устойчивость окраски к воздействию, балл, не менее				ГОСТ 9733.0, ГОСТ 9733.4 ГОСТ 9733.0, ГОСТ 9733.13					
- стирки		4/4	4/4						
- органических растворителей		4/-	4/-						

1.4.6

Цвет подкладки серый или чёрный.

1.4.7

Требования к фурнитуре

1.4.7.1

Технические характеристики застёжки-молнии указаны в таблице 12.

Таблица 12 - Технические характеристики застёжке-молнии

Наименование показателя, ед. измерения	Нормативное значение	Метод испытания
	тип застёжки-молнии	
	5	
Ширина звеньевой цепи, мм	5,0-6,0	ГОСТ 28965
Прочность замка, Н, не менее	120,0	
Усилие фиксации замка верхними ограничителями, Н, не менее	60,0	
Усилие передвижения замка, Н, не более	5,0	
Усилие разрыва замкнутых звеньев, Н/см, не менее	100,0	
Прочность соединения нижним ограничителем, Н, не менее	50,0 -	
- неразъёмным		
- разъёмным		
Усилие сдвига нижнего ограничителя, Н, не менее	60,0 60,0	
- неразъёмного		
- разъёмного		
Химическая стойкость после выдерживания в перхлорэтилене в течение 0,5 ч: усилие передвижения замка, Н, не более усилие разрыва замкнутых звеньев, Н/см, не менее изменение цвета окраски	6,0 80,0 не изменяется	
Устойчивость окраски тесьмы к воздействию стирки, балл, не менее	4/4	ГОСТ 9733.4

1.4.7.2 Технические характеристики световозвращающего материала приведены в таблице 13. Требования по устойчивости к старению в соответствии с ГОСТ 12.4.281 и таблицей 13.

Таблица 13 - Технические характеристики световозвращающего материала

Наименование показателя, ед. измерения	Нормативное значение	Метод испытания
Ширина, мм	50-52	ГОСТ 16218.1
Коэффициент световозвращения при значениях угла наблюдения 12° и угла освещения 5° , кд/люкс m^2 , не менее		
- исходное	350	ГОСТ 12.4.281
- после 20 стирок или химических чисток	300	

1.4.7.3 Технические характеристики застёжки текстильной приведены в таблице

Таблица 14 - Технические характеристики застёжки текстильной

Наименование показателя, ед. измерения	Нормативное значение	Метод испытания
Ширина, мм	25±2	ГОСТ 16218.1
Усилие сдвига по длине, Н, не менее	50	ГОСТ 30019.2
Усилие сдвига по ширине, Н, не менее	20	ГОСТ 30019.2
Удельное усилие расслаивания, Н/см, не менее	0,5	ГОСТ 30019.3
Усилие отрыва, Н, не менее	7,5	ГОСТ 30019.4

1.4.7.4 Требования к фурнитуре пластмассовой (пуговицы, пряжки) указаны в таблице 15.

Таблица 15 – Требования к фурнитуре пластмассовой

Наименование показателя, ед. измерения	Нормативное значение	Метод испытания
Стойкость к химической чистке и влажно-тепловой обработке	не должно быть изменений цвета и формы фурнитуры, не должно быть следов красителя на ткани	ГОСТ 29150

1.4.7.5 Цвет пластмассовой фурнитуры, застёжки-молнии, застёжки текстильной должен быть чёрным.

Инв. № подл.	Подп. и дата	Взам. инв. №	Инв. № дубл.	Подп. и дата

№ п/п	Наименование материала	Назначение материала
1.	Ткань основная цвет ТЕМНО-СИНИЙ	Для изготовления костюма. Детали согласно спецификации деталей кроя
2.	Ткань отделочная цвет ОРАНЖЕВЫЙ	Для изготовления костюма. Детали согласно спецификации деталей кроя
3.	Ткань подкладочная	Для изготовления кулиски полукомбинезона и подкладки берета
4.	Застежка текстильная шириной 25 мм	Для внутреннего кармана куртки
5.	Застёжка-молния спиральная (витая) тип 5 однозамковая неразъёмная 20 см	Для застёгивания полукомбинезона / брюк
6.	Пуговицы пластмассовые диаметром 17-20 мм	Для застегивания куртки, брюк
7.	Застёжка-фастекс	Для пристегивания бретелей полукомбинезона
8.	Лента эластичная шириной 15 мм	Для кулиски полукомбинезона, обтачки низа рукава куртки, пояса брюк, берета.
9.	Лента эластичная шириной 40 мм	Для бретелей полукомбинезона, (жен.)
10.	Лента световозвращающая шириной 50 мм	Для сигнальных элементов
11.	Пряжка двухщелевая пластмассовая	Для регулирования бретелей полукомбинезона
12.	Шнур эластичный диаметром 3 мм	Для регулирования ширины куртки
13.	Люверсы диаметром 5 мм	Для вывода шнура.эластичного
14.	Фиксатор с двумя отверстиями	Для регулирования длины шнура в куртке
15.	Нитки швейные армированные № 45 темно- синие	Для стачивания швов, отделочных строчек, закрепок, обмётывания петель, пришивания пуговиц, настрачивания именной ленты
16.	Нитки швейные армированные № 45 чёрные	Для настрачивания застёжки текстильной
17.	Нитки швейные армированные № 45 белые	Для настрачивания именной ленты, световозвращающей ленты

Примечания

1 Допускается применение других материалов, не ухудшающих защитные свойства, качество и внешний вид изделий.

2 Длина застёжки-молнии указана для базового размера.

3 Расход фурнитуры в зависимости от роста и размера указан в приложении Е.

В комплект поставки входят:

- костюм – куртка, полукомбинезон и берет; куртка, брюки и берет или отдельные предметы – куртка, полукомбинезон, брюки, берет (модель, обхват груди, рост - в соответствии с заказом);
- руководство по эксплуатации;
- ремкомплект – в пакет, размером 120×140 мм, вкладывают: запасной кусок из основной ткани, запасную пуговицу.

1.6.1 Маркировка костюмов – по ТР ТС 019/2011.

1.6.2 Маркировка костюма состоит из товарного ярлыка, контрольной ленты (ярлыка модели), ярлыка с размером и ростом, именной ленты и упаковочного ярлыка (стикера).

1.6.2.1 Товарный ярлык, размером 70×100 мм, крепят:

при поставке костюмов или куртки отдельным предметом:

- в куртке: по краю борта, к планке потайной между первой и второй петель.

при поставке полукомбинезона, брюк и берета отдельными предметами:

- в полукомбинезоне: к тесьме застёжки-молнии на 1,0 см от шва притачивания нагрудника к передней половине полукомбинезона;
- в брюках (муж.): к тесьме застёжки-молнии на расстоянии 1,0 см от шва

притачивания пояса;

- в брюках (жен.) к планке боковой застежки на 1,0 см от верхнего края;
 - в берете: к припуску шва соединения задней стенки с доньшком по центру.
- Товарный ярлык должен содержать следующую информацию (рисунок Ж.1):
- торговую марку изготовителя (при наличии);
 - наименование изделия;
 - номер модели;
 - обозначение настоящих ТУ;
 - единый знак обращения продукции;
 - знак соответствия системы добровольной сертификации (при наличии

сертификата);

- обозначение ТР ТС 019/2011;
- наименование материала верха;
- состав сырья;
- обозначение защитных свойств по ГОСТ 12.4.103;
- обхват груди, рост (для куртки, полукомбинезона, брюк);
- обхват головы (для берета)
- штамп службы технического контроля изготовителя;
- дата (месяц, год) изготовления;
- наименование страны-изготовителя;
- наименование и юридический адрес изготовителя.

1.6.2.2 Контрольную ленту (ярлык модели) шириной 50-60 мм крепят:

– в куртке: в левом боковом шве с изнаночной стороны на расстоянии 28,0 - 30,0 см от низа;

– в полукомбинезоне: в левом боковом шве со стороны задней половинки полукомбинезона на расстоянии 12,0-13,0 см от верхнего края;

– в брюках (муж.): в левом боковом шве с изнаночной стороны на расстоянии 13,0 - 15,0 см от шва притачивания пояса;

– в брюках (жен.): в правом боковом шве с изнаночной стороны на расстоянии 13,0 - 15,0 см от шва притачивания пояса.

Контрольная лента (ярлык модели) должна содержать следующую информацию (рисунок Ж.2):

- торговую марку изготовителя (при наличии);
- наименование изделия;
- номер модели;
- обозначение ТР ТС 019/2011;
- обозначение настоящих ТУ;
- единый знак обращения продукции;
- знак соответствия системы добровольной сертификации (при наличии

сертификата);

- материал верха, подкладки;
- сырьевой состав материалов;
- буквенное обозначение защитных свойств по ГОСТ 12.4.103;
- символы по уходу по ГОСТ ISO 3758;
- наименование и юридический адрес изготовителя;
- дата (месяц, год) изготовления.

1.6.2.3 Контрольную ленту (ярлык модели) шириной 30 мм крепят:

– в берете: в левом боковом шве стенки подкладки на расстоянии 3,5-3,0 см от нижнего края.

Име № подл.	Подп. и дата				Име № дубл.	Взам. име. №				Подп. и дата	Име № подл.					
см от низа;																
– в полукOMBинезоне: в левом боковом шве со стороны задней половинки полукOMBинезона на расстоянии 12,0-13,0 см от верхнего края;																
– в брюках (муж.): в левом боковом шве с изнаночной стороны на расстоянии 13,0 - 15,0 см от шва притачивания пояса;																
– в брюках (жен.): в правом боковом шве с изнаночной стороны на расстоянии 13,0 - 15,0 см от шва притачивания пояса.																
Контрольная лента (ярлык модели) должна содержать следующую информацию (рисунок Ж.2):																
– торговую марку изготовителя (при наличии);																
– наименование изделия;																
– номер модели;																
– обозначение ТР ТС 019/2011;																
– обозначение настоящих ТУ;																
– единый знак обращения продукции;																
– знак соответствия системы добровольной сертификации (при наличии сертификата);																
– материал верха, подкладки;																
– сырьевой состав материалов;																
– буквенное обозначение защитных свойств по ГОСТ 12.4.103;																
– символы по уходу по ГОСТ ISO 3758;																
– наименование и юридический адрес изготовителя;																
– дата (месяц, год) изготовления.																
1.6.2.3 Контрольную ленту (ярлык модели) шириной 30 мм крепят:																
– в берете: в левом боковом шве стенки подкладки на расстоянии 3,5-3,0 см от нижнего края.																
										ТУ 8570-011-82513953-2015				Лист		
														31		
Изм	Лист	№ докум.	Подп.	Дата												

- торговую марку изготовителя (при наличии);
- наименование изделия;
- номер модели;
- обхват головы (размер);
- обозначение ТР ТС 019/2011;
- обозначение настоящих ТУ;
- единый знак обращения продукции;
- знак соответствия системы добровольной сертификации (при наличии сертификата);

- материал верха, подкладки;
- сырьевой состав материалов;
- буквенное обозначение защитных свойств по ГОСТ 12.4.103;
- символы по уходу по ГОСТ ISO 3758;
- наименование и юридический адрес изготовителя;
- дата (месяц, год) изготовления.

1.6.2.4 Ярлык с размером и ростом, размером 35×60 мм, крепят:

- в куртке: по центру горловины спинки;
- в полукombineзон: с изнаночной стороны нагрудника вплотную к левому держателю фастекса;
- в брюках: с изнаночной стороны под по центру среднего шва задних половинок.

- рост;
- обхват груди (размер).

- в куртке: на левой полочки с изнаночной стороны под верхним накладным карманом на расстоянии 7,0 см от шва притачивания кокетки к полочке, по центру кармана;

- в полукOMBинезоне: на левой передней половинке с изнаночной стороны на подкладке кармана на расстоянии 20,0 см от шва притачивания нагрудника и на расстоянии 4,0 см от переднего края подкладки кармана;

- в брюках: на левой передней половинке с изнаночной стороны на подкладке кармана на расстоянии 20,0 см от шва притачивания пояса и на расстоянии 4,0 см от переднего края подкладки кармана.

- наименование предприятия;
- наименование подразделения;
- Ф.И.О. (фамилия, имя, отчество);
- дата выдачи;
- срок носки.

1.6.2.6 Именную ленту, размером 70×30 мм, настрачивают в берете на задней части стенки подкладки берета на расстоянии 2,0 см от левого бокового шва и на 2,0 см от нижнего края берета до контрольной ленты.

- Ф.И.О. (фамилия, имя, отчество);
- табельный номер.

Подп. и дата		половиннок.	Ярлык с размером и ростом должен содержать следующую информацию (рисунок Ж.3):
			<ul style="list-style-type: none"> – рост; – обхват груди (размер).
Инв. № дубл.		1.6.2.5	Именную ленту, размером 100×40 мм, настрачивают:
			<ul style="list-style-type: none"> – в куртке: на левой полочки с изнаночной стороны под верхним накладным карманом на расстоянии 7,0 см от шва притачивания кокетки к полочке, по центру кармана; – в полукомбинезоне: на левой передней половинке с изнаночной стороны на подкладке кармана на расстоянии 20,0 см от шва притачивания нагрудника и на расстоянии 4,0 см от переднего края подкладки кармана; – в брюках: на левой передней половинке с изнаночной стороны на подкладке кармана на расстоянии 20,0 см от шва притачивания пояса и на расстоянии 4,0 см от переднего края подкладки кармана.
Взам. инв. №			Именная лента должна содержать строки (рисунок Ж.4.1):
			<ul style="list-style-type: none"> – наименование предприятия; – наименование подразделения; – Ф.И.О. (фамилия, имя, отчество); – дата выдачи; – срок носки.
Подп. и дата		1.6.2.6	Именную ленту, размером 70×30 мм, настрачивают в берете на задней части стенки подкладки берета на расстоянии 2,0 см от левого бокового шва и на 2,0 см от нижнего края берета до контрольной ленты.
Инв. № подл.			Именная лента должна содержать строки (рисунок Ж.4.2):
			<ul style="list-style-type: none"> – Ф.И.О. (фамилия, имя, отчество); – табельный номер.
Изм	Лист	№ докум.	Подп.
			Дата
ТУ 8570-011-82513953-2015			Лист
			32

- торговую марку изготовителя (при наличии);
- наименование страны-изготовителя;
- наименование и юридический адрес изготовителя;
- наименование изделия;
- обозначение ТР ТС 019/2011;
- обозначение настоящих ТУ;
- единый знак обращения продукции;
- рост, размер;
- сведения о защитных свойствах;
- дату выпуска (месяц, год).

1.6.4 Информация на маркировке должна быть легко читаемой, стойкой при хранении и использовании продукции.

1.7.4 Упакованные в индивидуальный полиэтиленовый пакет изделия складывают в короба.

2.3 Запрещается использование продукции, не имеющей сертификат соответствия или декларации о соответствии ТР ТС 019/2011.

3.3 Способы утилизации костюмов не наносят вреда экологии окружающей среды.

4.4 При приемо-сдаточных испытаниях изделия проверяют методом сплошного контроля:

Изм.	Лист	№ докум.	Подп.	Дата		Лист
Изм.	Лист	№ докум.	Подп.	Дата	ТУ 8570-011-82513953-2015	33

Изм.	Лист	№ докум.	Подп.	Дата		Лист
Изм.	Лист	№ докум.	Подп.	Дата	ТУ 8570-011-82513953-2015	33

- по внешнему виду;
- по величинам основных линейных измерений.

При получении неудовлетворительных результатов приемо-сдаточных испытаний хотя бы по одному из показателей по п.4.4 изделия должны быть заменены или исправлены с последующим проведением приемо-сдаточных испытаний.

4.5 Изделия, прошедшие приемо-сдаточные испытания, должны иметь на товарном ярлыке штамп ОТК.

4.6 Периодические испытания проводят для периодического подтверждения качества продукции и стабильности технологического процесса не реже 1 раза в год в установленный период с целью подтверждения возможности продолжения изготовления продукции в соответствии с настоящими ТУ. Отбор образцов производят из продукции, прошедшей приемо-сдаточные испытания.

Периодические испытания проводят по показателям, указанным в таблице 17:

Таблица 17 – Показатели периодических испытаний

Наименование показателя	Нормативное значение
Ткань для изготовления изделий	
Разрывная нагрузка	В соответствии с таблицей 10
Кислотонепроницаемость, ч, не менее	
Разрывная нагрузка после воздействия раствора кислоты (H ₂ SO ₄ 80% p-p), Н, не менее	

При получении неудовлетворительных результатов испытаний хотя бы по одному из показателей приёмку и отгрузку приостанавливают до выяснения причин возникновения дефектов, их устранения и получения положительных результатов повторных периодических испытаний.

При положительных результатах повторных периодических испытаний приёмку и отгрузку продукции возобновляют.

При получении неудовлетворительных результатов периодических испытаний изделий проводят повторные испытания на удвоенной выборке.

При получении неудовлетворительных результатов повторных периодических испытаний этот вид испытаний переводят в приемо-сдаточные до получения положительных результатов испытаний не менее чем на двух партиях подряд.

5 Методы контроля и испытаний

5.1 Методы испытаний

5.1.1 Определение показателей ткани - в соответствии с таблицей 10.

5.1.2 Определение показателей подкладочной ткани - в соответствии с таблицей 11.

5.1.3 Определение показателей застёжки-молнии – в соответствии с таблицей 12.

5.1.4 Определение показателей световозвращающей ленты – в соответствии с таблицей 13.

5.1.5 Определение показателей застёжки текстильной – в соответствии с таблицей 14.

5.1.6 Определение показателей фурнитуры пластмассовой – в соответствии с таблицей 15.

5.1.7 Определение разрывной нагрузки шва – по ГОСТ 28073.

5.1.8 Метод проведения стирки – по ГОСТ Р ИСО 6330.

5.1.9 Метод проведения химической чистки – по ГОСТ 12.4.169.

5.2 Методы контроля

5.2.1 Методы контроля внешнего вида - по ГОСТ 4103.

5.2.2 Методы контроля линейных измерений - в соответствии с п.1.1.7.4-1.1.7.5.

Име № подл.	Подп. и дата	Взам. инв. №	Инв. № дубл.	Подп. и дата						Лист
										34
					ТУ 8570-011-82513953-2015					
Изм	Лист	№ докум.	Подп.	Дата						

дических испытаний.				
При положительных результатах повторных периодических испытаний приёмку и отгрузку продукции возобновляют.				
При получении неудовлетворительных результатов периодических испытаний изделий проводят повторные испытания на удвоенной выборке.				
При получении неудовлетворительных результатов повторных периодических испытаний этот вид испытаний переводят в прямо-сдаточные до получения положительных результатов испытаний не менее чем на двух партиях подряд.				
5 Методы контроля и испытаний				
5.1 Методы испытаний				
5.1.1 Определение показателей ткани - в соответствии с таблицей 10.				
5.1.2 Определение показателей подкладочной ткани - в соответствии с таблицей 11.				
5.1.3 Определение показателей застёжки-молнии – в соответствии с таблицей 12.				
5.1.4 Определение показателей световозвращающей ленты – в соответствии с таблицей 13.				
5.1.5 Определение показателей застёжки текстильной – в соответствии с таблицей 14.				
5.1.6 Определение показателей фурнитуры пластмассовой – в соответствии с таблицей 15.				
5.1.7 Определение разрывной нагрузки шва – по ГОСТ 28073.				
5.1.8 Метод проведения стирки – по ГОСТ Р ИСО 6330.				
5.1.9 Метод проведения химической чистки – по ГОСТ 12.4.169.				
5.2 Методы контроля				
5.2.1 Методы контроля внешнего вида - по ГОСТ 4103.				
5.2.2 Методы контроля линейных измерений - в соответствии с п.1.1.7.4-1.1.7.5.				

6 Транспортирование и хранение

6.1 Продукция должна транспортироваться и храниться в соответствии с ГОСТ 10581.

6.2 Изделия должны транспортироваться в крытых транспортных средствах или универсальных контейнерах в соответствии с правилами перевозок грузов, действующими на данном виде транспорта.

6.3 Изделия должны храниться в крытых складских помещениях на стеллажах и быть защищены от прямого попадания солнечных лучей и атмосферных воздействий.

7 Указания по эксплуатации

7.1 Правила эксплуатации указаны в информации для потребителя (руководство по эксплуатации).

7.2 Руководство по эксплуатации, упакованное в полиэтиленовый пакет 120×140 мм, крепится на куртке – по краю борта, полукombineзоне/брюках – к тесьме застёжки-молнии вместе с товарным ярлыком.

7.3 Руководство по эксплуатации должно содержать (рисунок Ж.5):

- наименование изделия;
- номер модели;
- область применения;
- обозначение ТР ТС 019/2011;
- единый знак обращения продукции;
- обозначение настоящих ТУ;
- способы безопасного применения костюмов;
- срок эксплуатации;
- условия хранения;
- срок хранения;
- требования к безопасной транспортировке;
- гарантии изготовителя при использовании костюмов по назначению;
- буквенное обозначение защитных свойств по ГОСТ 12.4.251;
- расшифровка символов по уходу;
- знак соответствия системы добровольной сертификации (при наличии добровольного сертификата);
- наименование страны-изготовителя, наименование и юридический адрес изготовителя;
- сайт изготовителя (при наличии).

8 Гарантия изготовителя

8.1 Поставщик (изготовитель) гарантирует сохранность защитных свойств костюмов на весь срок эксплуатации при соблюдении условий транспортирования, хранения, эксплуатации и ухода, установленных в документах.

8.2 Срок эксплуатации костюмов – 1 год.

8.3 Срок хранения – 3 года.

Подп. и дата		Изм. № дубл.		Взам. инв. №		Подп. и дата		Изм. № подл.																																																																																																																																																																																																																																																																																																																																																																																																																																																																																																																																																																																																													</
--------------	--	--------------	--	--------------	--	--------------	--	--------------	--	--	--	--	--	--	--	--	--	--	--	--	--	--	--	--	--	--	--	--	--	--	--	--	--	--	--	--	--	--	--	--	--	--	--	--	--	--	--	--	--	--	--	--	--	--	--	--	--	--	--	--	--	--	--	--	--	--	--	--	--	--	--	--	--	--	--	--	--	--	--	--	--	--	--	--	--	--	--	--	--	--	--	--	--	--	--	--	--	--	--	--	--	--	--	--	--	--	--	--	--	--	--	--	--	--	--	--	--	--	--	--	--	--	--	--	--	--	--	--	--	--	--	--	--	--	--	--	--	--	--	--	--	--	--	--	--	--	--	--	--	--	--	--	--	--	--	--	--	--	--	--	--	--	--	--	--	--	--	--	--	--	--	--	--	--	--	--	--	--	--	--	--	--	--	--	--	--	--	--	--	--	--	--	--	--	--	--	--	--	--	--	--	--	--	--	--	--	--	--	--	--	--	--	--	--	--	--	--	--	--	--	--	--	--	--	--	--	--	--	--	--	--	--	--	--	--	--	--	--	--	--	--	--	--	--	--	--	--	--	--	--	--	--	--	--	--	--	--	--	--	--	--	--	--	--	--	--	--	--	--	--	--	--	--	--	--	--	--	--	--	--	--	--	--	--	--	--	--	--	--	--	--	--	--	--	--	--	--	--	--	--	--	--	--	--	--	--	--	--	--	--	--	--	--	--	--	--	--	--	--	--	--	--	--	--	--	--	--	--	--	--	--	--	--	--	--	--	--	--	--	--	--	--	--	--	--	--	--	--	--	--	--	--	--	--	--	--	--	--	--	--	--	--	--	--	--	--	--	--	--	--	--	--	--	--	--	--	--	--	--	--	--	--	--	--	--	--	--	--	--	--	--	--	--	--	--	--	--	--	--	--	--	--	--	--	--	--	--	--	--	--	--	--	--	--	--	--	--	--	--	--	--	--	--	--	--	--	--	--	--	--	--	--	--	--	--	--	--	--	--	--	--	--	--	--	--	--	--	--	--	--	--	--	--	--	--	--	--	--	--	--	--	--	--	--	--	--	--	--	--	--	--	--	--	--	--	--	--	--	--	--	--	--	--	--	--	--	--	--	--	--	--	--	--	--	--	--	--	--	--	--	--	--	--	--	--	--	--	--	--	--	--	--	--	--	--	--	--	--	--	--	--	--	--	--	--	--	--	--	--	--	--	--	--	--	--	--	--	--	--	--	--	--	--	--	--	--	--	--	--	--	--	--	--	--	--	--	--	--	--	--	--	--	--	--	--	--	--	--	--	--	--	--	--	--	--	--	--	--	--	--	--	--	--	--	--	--	--	--	--	--	--	--	--	--	--	--	----

**Приложение А
(обязательное)
Внутренний вид костюмов**

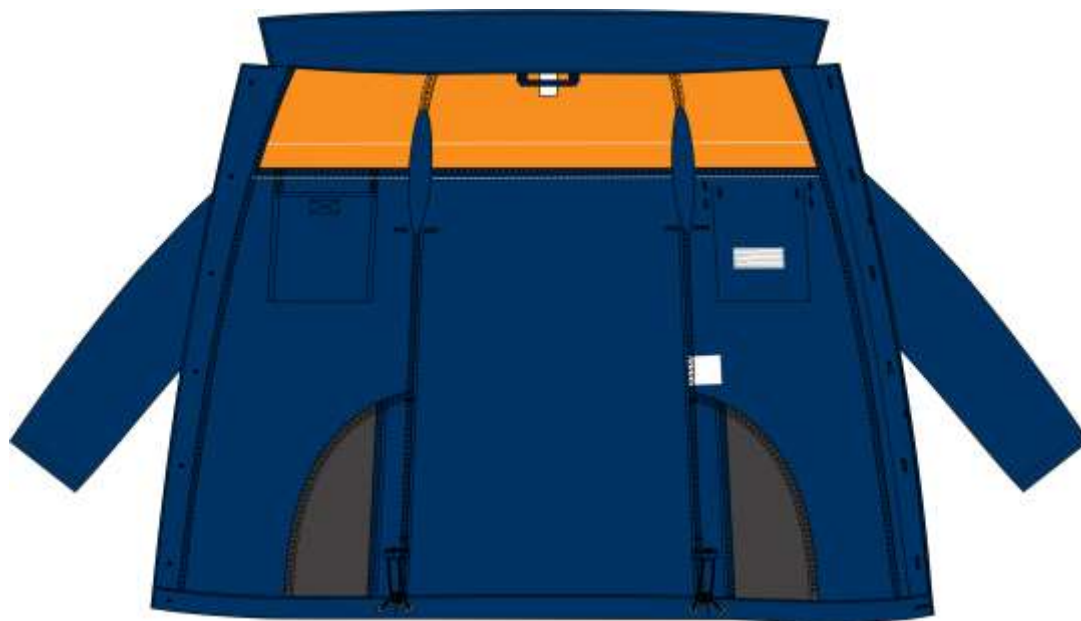


Рисунок А.1 – Эскиз внутреннего вида куртки мужской, модели ИР-лето-К80-КПк-м,
ИР-лето-К80-КБр-м

Инев № подл.	Подп. и дата	Взам. инв. №	Инев. № дубл.	Подп. и дата

					ТУ 8570-011-82513953-2015	Лист
						36
Изм	Лист	№ докум.	Подп.	Дата		

Инев № подл.	Подп. и дата			
	Инев. № дубл.			
	Взам. инв. №			
Инев № подл.	Подп. и дата			
	Инев. № дубл.			
	Взам. инв. №			
Изм	Лист	№ докум.	Подп.	Дата

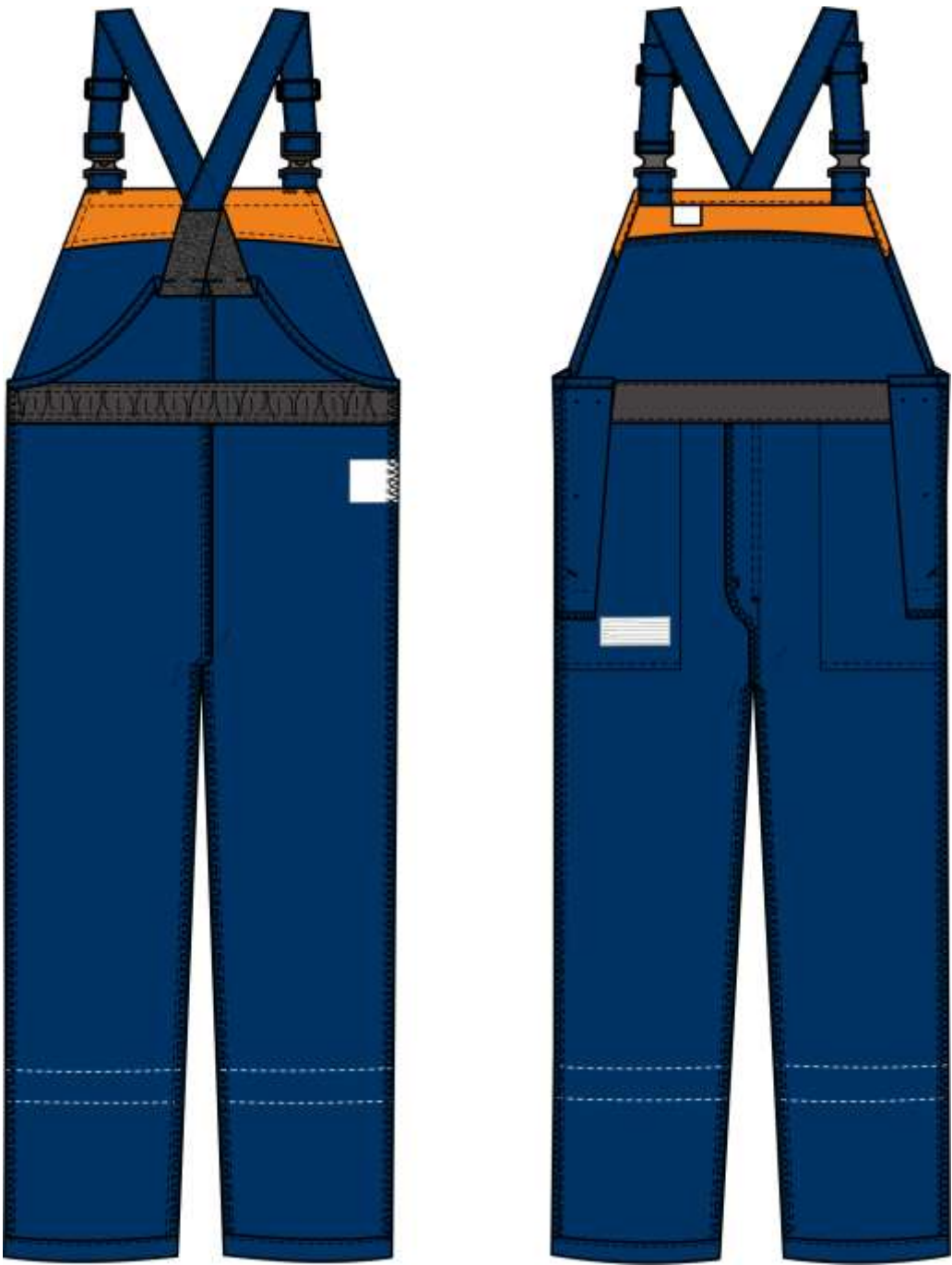
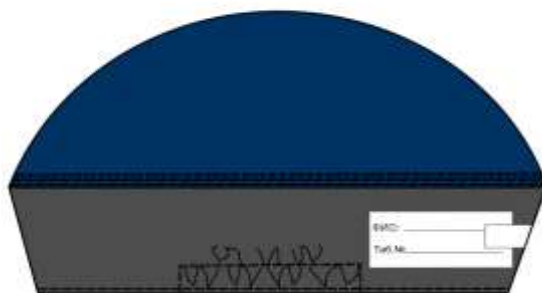


Рисунок А.2 – Эскиз внутреннего вида полукомбинезона мужского, модель ИР-лето-К80-КПк-м

Ине № подл.	Подп. и дата	Взам. инв. №	Ине. № дубл.	Подп. и дата
Изм	Лист	№ докум.	Подп.	Дата



Рисунок А.3 – Эскиз внутреннего вида брюк мужских, модель ИР-лето-К80-КБр-м



Инв. № подл.	Подп. и дата	Взам. инв. №	Инв. № дубл.	Подп. и дата



Рисунок А.5 – Эскиз внутреннего вида куртки женской, модели
ИР-лето-К80-КПк-ж, ИР-лето-К80-КБр-ж

Инев № подл.	Подп. и дата	Взам. инв. №	Инев. № дубл.	Подп. и дата

ТУ 8570-011-82513953-2015

Лист

40



Рисунок А.6 – Эскиз внутреннего вида полукombineзона женского,
модель ИР-лето-К80-КПК-ж

Инев № подл.	Подп. и дата	Взам. инв. №	Инев. № дубл.	Подп. и дата

Изм	Лист	№ докум.	Подп.	Дата

ТУ 8570-011-82513953-2015

Лист

41



Рисунок А.7 – Эскиз внутреннего вида брюк женских, модель ИР-лето-К80-КБр-ж

Ине № подл.	Подп. и дата	Взам. инв. №	Ине. № дубл.	Подп. и дата

					ТУ 8570-011-82513953-2015	Лист
						42
Изм	Лист	№ докум.	Подп.	Дата		

Инв № подл.	Подп. и дата			
	Инв. № дубл.			
	Взам. инв. №			
Инв № подл.	Подп. и дата			
	Инв. № дубл.			
	Взам. инв. №			
Изм	Лист	№ докум.	Подп.	Дата

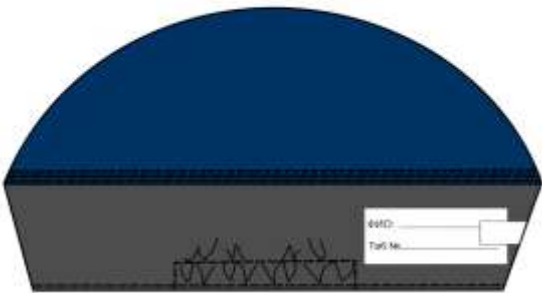


Рисунок А.8 – Эскиз внутреннего вида берета женского, модели ИР-лето-К80-КПк-ж, ИР-лето-К80-КБр-ж

**Приложение Б
(обязательное)
Изображение логотипа
Масштаб 1:2**

Цветовое решение логотипа:
оранжевый – PANTONE ORANGE 021C
белый – PANTONE WHITE

Б.1 Логотип «Интер РАО» электрогенерация
Размер 250×56 мм

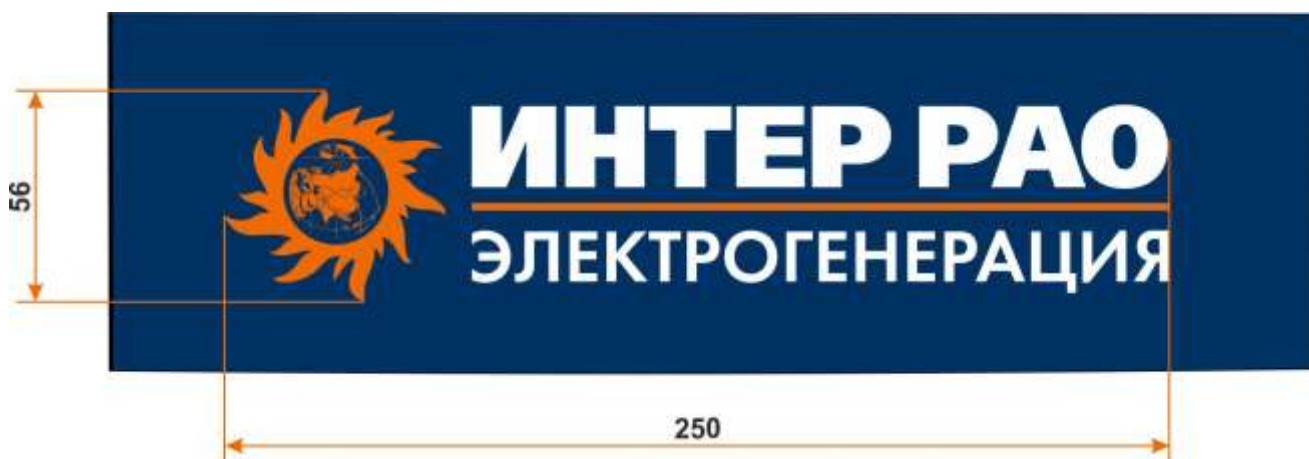


Рисунок Б.1 – Логотип «Интер РАО» электрогенерация

Б.2 Логотип «Интер РАО» предприятие
Размер 250×56 мм



Рисунок Б.2 – Логотип «Интер РАО» предприятие

Ине № подл.	Подп. и дата	Взам. инв. №	Ине. № дубл.	Подп. и дата

Изм	Лист	№ докум.	Подп.	Дата	ТУ 8570-011-82513953-2015	Лист 44
-----	------	----------	-------	------	---------------------------	------------

Приложение В

(обязательное)

Спецификации деталей кроя

Таблица В.1 – Спецификация деталей кроя, модели ИР-лето-К80-КПк-м,
ИР-лето-К80-КБр-м

№ пп.	Наименование детали	Код детали	Количество деталей	Примечание
КУРТКА				
	Ткань основная цвет ТЕМНО-СИНИЙ			
1	Спинка	IRKIS-SP	1	Логотип
2	Полочка правая	IRKIS-POL-P	1	
3	Полочка левая	IRKIS-POL-POL-L	1	
4	Подборт правый	IRKIS-POL-PDB-P	1	
5	Подборт левый	IRKIS-POL-K-PDB-L	1	
6	Планка потайной застёжки	IRKIS-POL-SPT	1	
7	Передняя часть рукава	IRKIS-POL-RUK-P	2	
8	Задняя часть рукава	IRKIS-POL-RUK-L	2	
9	Обтачка низа рукава	IRKIS-POL-RUK-OBT	2	
10	Верхний воротник	IRKIS-POL-VOR-V	1	
11	Нижний воротник	IRKIS-POL-VOR-N	1	
12	Верхний накладной карман	IRKIS-POL-KAV	1	
13	Клапан верхнего накладного кармана	IRKIS-POL-KL-KAV	1	
14	Подзор кармана «в шве»	IRKIS-POL-PDZ-KASH	2	
15	Карман внутренний	IRKIS-POL-KA-VN	1	
16	Держатель шнура	IRKIS-POL-DERG-F	2	7,5×2,8см
17	Вешалка	IRKIS-POL-WESCH	1	9,0×2,8см
18	Запасной кусок	IRKIS-ZAP	1	10,0×10,0см
	Итого:		23	
	Ткань отделочная цвет ОРАНЖЕВЫЙ			
1	Кокетка спинки	IRKIS-KOK-SP	1	
2	Кокетка полочки	IRKIS-KOK-P	2	
	Итого:		3	
	Ткань подкладочная			
1	Верхняя подкладка кармана «в шве»	IRKIS-POL-POD-KASH-V	2	
2	Нижняя подкладка кармана «в шве»	IRKIS-POL-POD-KASH-N	2	
	Итого:		4	
ПОЛУКОМБИНЕЗОН				
	Ткань основная цвет ТЕМНО-СИНИЙ			
1	Правая передняя половинка	IRKIS-PK-PP-PR	1	
2	Левая передняя половинка	IRKIS-PK-PP-L	1	
3	Задняя половинка	IRKIS-PK-ZP	2	
4	Нагрудник	IRKIS-PK-NAG	1	
5	Подкладка правого бокового кармана	IRKIS-PK-PD-KA-PR	1	
6	Подкладка левого бокового кармана	IRKIS-PK-PD-KA-L	1	
7	Планка боковой застежки	IRKIS-PK-PLZ	2	
8	Бретель, держатель фастекса	IRKIS-PK-BRET	1	
9	Запасной кусок**	NZ-ZAP	1	10,0x10,0см
	Итого:		11	
	Ткань отделочная цвет ОРАНЖЕВЫЙ			
1	Верхняя часть нагрудника	IRKIS-PK-NAG-PL	1	
	Итого:		1	
	Ткань подкладочная			
1	Кулиса	IRKIS-PK-KU	1	
	Итого:		1	
Вспомогательные лекала				
1	Намелка петель застежки	IRKIS-PK-NAM-PT	1	Все размеры
2	Намелка отделочной строчки по гульфику	IRKIS-PK-NAM-GULF	1	градируется по ростам

Име. № подл.	Подп. и дата	Взам. инв. №	Име. № дубл.	Подп. и дата
Изм	Лист	№ докум.	Подп.	Дата

ТУ 8570-011-82513953-2015

Лист

45

Продолжение таблицы В.1

№ пп.	Наименование детали	Код детали	Количество деталей	Примечание
БРЮКИ				
	Ткань основная цвет ТЕМНО-СИНИЙ			
1	Правая передняя половинка	IRKIS-BR-PP-PR	1	
2	Левая передняя половинка	IRKIS-BR-PP-L	1	
3	Задняя половинка	IRKIS-BR-ZP	2	
4	Подкладка правого бокового кармана	IRKIS-BR-PD-KA-PR	1	
5	Подкладка левого бокового кармана	IRKIS-BR-PD-KA-L	1	
6	Откосок	IRKIS-BR-OTK	1	
7	Пояс	IRKIS-BR-POYS	1	
8	Шлёвка	IRKIS-BR-SHLEV	1	
9	Запасной кусок**	NZ-ZAP	1	10,0x10,0см
	Итого:		10	
Вспомогательные лекала				
1	Намелка отделочной строчки по гульфику	IRK-BR-NAM-GULF	градируется по размерам	
БЕРЕТ				
	Ткань основная цвет ТЕМНО-СИНИЙ			
1	Донышко	IRK-BER-DON	1	
2	Передняя стенка	IRK-BER-ST-P	1	
3	Задняя стенка	IRK-BER-ST-Z	1	
4	Запасной кусок**	NZ-ZAP	1	10,0x10,0см
	Итого:		4	
	Ткань подкладочная			
1	Передняя стенка	IRK-BER-ST-P-PD	1	
2	Задняя стенка	IRK-BER-ST-Z-PD	1	
	Итого:		2	
* При нанесении логотипа методом вышивки необходимо учитывать величину уработки ткани при выполнении вышивки.				
** При изготовлении изделия отдельными предметами.				

Име № подл.	Подп. и дата	Взам. инв. №	Инв. № дубл.	Подп. и дата

Изм	Лист	№ докум.	Подп.	Дата	ТУ 8570-011-82513953-2015	Лист
						46

Таблица В.2 – Спецификация деталей кроя, модели ИР-лето-К80-КПк-ж,
ИР-лето-К80-КБр-ж

№ пп.	Наименование детали	Код детали	Количество деталей	Примечание
КУРТКА				
	Ткань основная цвет ТЕМНО-СИНИЙ			
1	Спинка	IRKISG-SP	1	Логотип
2	Полочка правая	IRKISG-POL-P	1	
3	Полочка левая	IRKISG-POL-POL-L	1	
4	Подборт правый	IRKISG-POL-PDB-P	1	
5	Подборт левый	IRKISG-POL-K-PDB-L	1	
6	Планка потайной застёжки	IRKISG-POL-SPT	1	
7	Передняя часть рукава	IRKISG-POL-RUK-P	2	
8	Задняя часть рукава	IRKISG-POL-RUK-L	2	
9	Обтачка низа рукава	IRKISG-POL-RUK-OBT	2	
10	Верхний воротник	IRKISG-POL-VOR-ST-V	1	
11	Нижний воротник	IRKISG-POL-VOR-ST-N	1	
12	Верхний накладной карман	IRKISG-POL-KAV	1	
13	Клапан верхнего накладного кармана	IRKISG-POL-KL-KAV	1	
14	Подзор кармана «в шве»	IRKISG-POL-PDZ-KASH	2	
15	Карман внутренний	IRKISG-POL-KA-VN	1	
16	Держатель шнура	IRKIS-POL-DERG-F	2	7,5×2,8см
17	Вешалка	IRKIS-POL-WESCH	1	9,0×2,8см
18	Запасной кусок	IRKIS-ZAP	1	10,0×10,0см
	Итого:	Итого:	23	
	Ткань отделочная цвет ОРАНЖЕВЫЙ			
1	Кокетка спинки	IRKG-KOK-SP	1	
2	Кокетка полочки	IRKG-KOK-P	2	
	Итого:		3	
Ткань подкладочная				
1	Верхняя подкладка кармана « в шве»	IRKISG-POL-POD-KASH-V	2	
2	Нижняя подкладка кармана « в шве»	IRKISG-POL-POD-KASH-N	2	
	Итого:	Итого:	4	
ПОЛУКОМБИНЕЗОН				
	Ткань основная цвет ТЕМНО-СИНИЙ			
1	Передняя половинка	IRKISG-PK-PP	2	
2	Задняя половинка	IRKISG-PK-ZP	2	
3	Подкладка правого бокового кармана	IRKISG-PK-PD-KA-PR	1	
4	Подкладка левого бокового кармана	IRKISG-PK-PD-KA-L	1	
5	Планка боковой застежки	IRKISG-PK-PP-PLZ	2	
6	Бретель, держатель фастекса	IRKISG-PK-BRET	1	
7	Нагрудник	IRKG-PK-NAG	1	
10	Запасной кусок**	NZ-ZAP	1	10,0×10,0 см
	Итого:		11	
	Ткань отделочная цвет ОРАНЖЕВЫЙ			
1	Верхняя часть нагрудника	IRKG-PK-NAG-PL	1	
	Итого:		1	
	Ткань подкладочная			
	Кулиска	IRKG-PK-KU	1	
	Итого:		1	
БРЮКИ				
	Ткань основная цвет ТЕМНО-СИНИЙ			
1	Правая передняя половинка	IRKISG-BR-P-PR	2	
2	Задняя половинка	IRKISG-BR-ZP	2	
3	Подкладка правого бокового кармана	IRKISG-BR-PD-KA-PR	1	

Име. № подл.	Подп. и дата	Име. № дубл.	Взам. инв. №	Подп. и дата

ТУ 8570-011-82513953-2015

Лист

47

Изм Лист № докум. Подп. Дата

Продолжение таблицы В.2

№ пп.	Наименование детали	Код детали	Количество деталей	Примечание
4	Подкладка левого бокового кармана	IRKISG-BR-PD-KA-L	1	
5	Планка боковой застежки	IRKISG-BR-PLZ	1	
6	Обтачка боковой застежки	IRKISG-BR-OBZ	1	
7	Пояс	IRKISG-BR-POYS	1	
8	Шлёвка	IRKISG-BR-SHLEV	1	
9	Запасной кусок**	NZ-ZAP	1	10,0×10,0 см
	Итого:		11	
Вспомогательные лекала				
1	Намелка петель застежки	IRKISG-BR-NAM-PT	1	
БЕРЕТ				
	Ткань основная цвет ТЕМНО-СИНИЙ			
1	Донышко	IRKG-BER-DON	1	
2	Передняя стенка	IRKG-BER-ST-P	1	
3	Задняя стенка	IRKG-BER-ST-Z	1	
4	Запасной кусок**	NZ-ZAP	1	
	Итого:		4	
	Ткань подкладочная			
1	Передняя стенка	IRKG-BER-ST-P-PD	1	
2	Задняя стенка	IRKG-BER-ST-Z-PD	1	
	Итого:		2	
* При нанесении логотипа методом вышивки необходимо учитывать величину уработки ткани при выполнении вышивки.				
** При изготовлении изделия отдельными предметами.				

Ине № подл.	Подп. и дата	Взам. инв. №	Ине. № дубл.	Подп. и дата

Изм	Лист	№ докум.	Подп.	Дата	ТУ 8570-011-82513953-2015	Лист
						48

Приложение Г (обязательное)

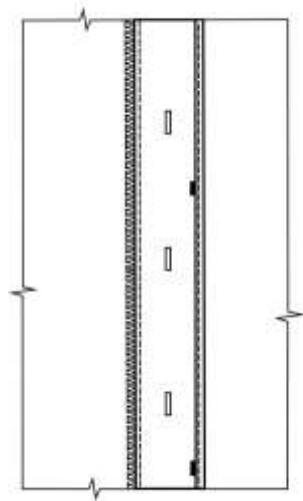
Комплект лекал на базовый размер

1. Комплект на базовый размер костюма мужского, модели ИР-лето-К80-КПк-м, ИР-лето-К80-КБр-м.
2. Комплект на базовый размер костюма женского, модель ИР-лето-К80-КПк-ж, ИР-лето-К80-КБр-ж.

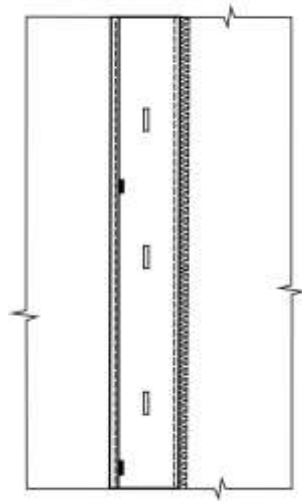
Ине № подл.	Подп. и дата				Взам. инв. №	Инв. № дубл.	Подп. и дата
Изм	Лист	№ докум.	Подп.	Дата	ТУ 8570-011-82513953-2015		Лист
							49

**Приложение Д
(обязательное)
Особенности изготовления**

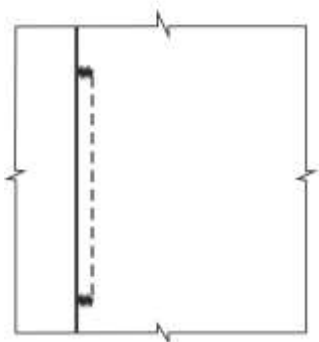
**Планка потайной застёжки
куртки мужской**



**Планка потайной застёжки
куртки женской**



Карман в боковом шве



**Верхний карман
на левой полочке**

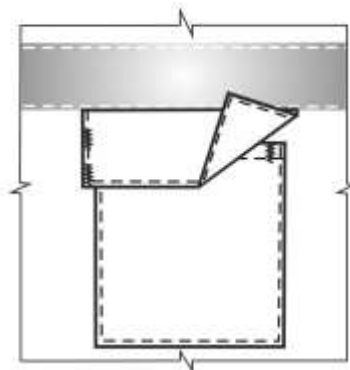
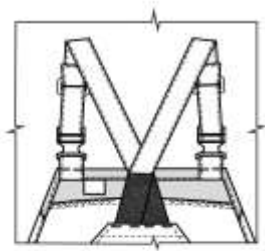


Рисунок Д.1 – Схема расположения закрепок куртки

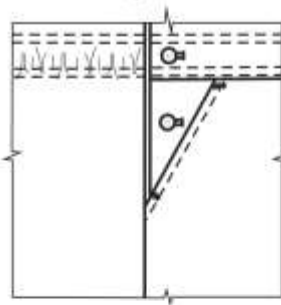
Иное № подл.	Подп. и дата	Иное № дубл.	Взам. инв. №	Подп. и дата

					ТУ 8570-011-82513953-2015	Лист
						50
Изм	Лист	№ докум.	Подп.	Дата		

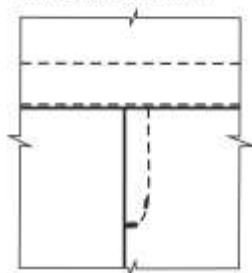
Швы соединения бретелей



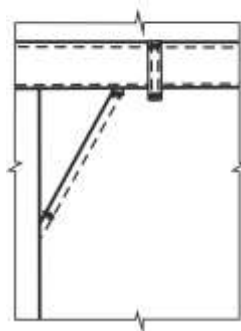
Боковой карман и боковая застёжка полукомбинезона



Застёжка - гульфик полукомбинезона



Боковой карман передней половинки брюк



Застёжка - гульфик брюк

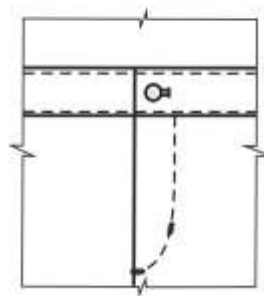


Схема нанесения закрепок в женских брюках

Ине № подл.	Подп. и дата	Взам. инв. №	Ине. № дубл.	Подп. и дата

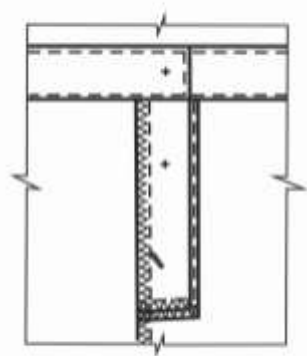
Изм	Лист	№ докум.	Подп.	Дата

ТУ 8570-011-82513953-2015

Лист

51

Нижние припуски обтачки боковой застёжки



Боковая застёжка брюк

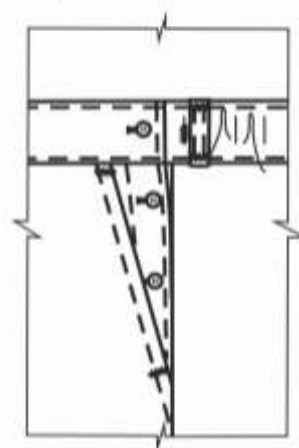


Рисунок Д.2 – Схема расположения закрепок полукомбинезона и брюк

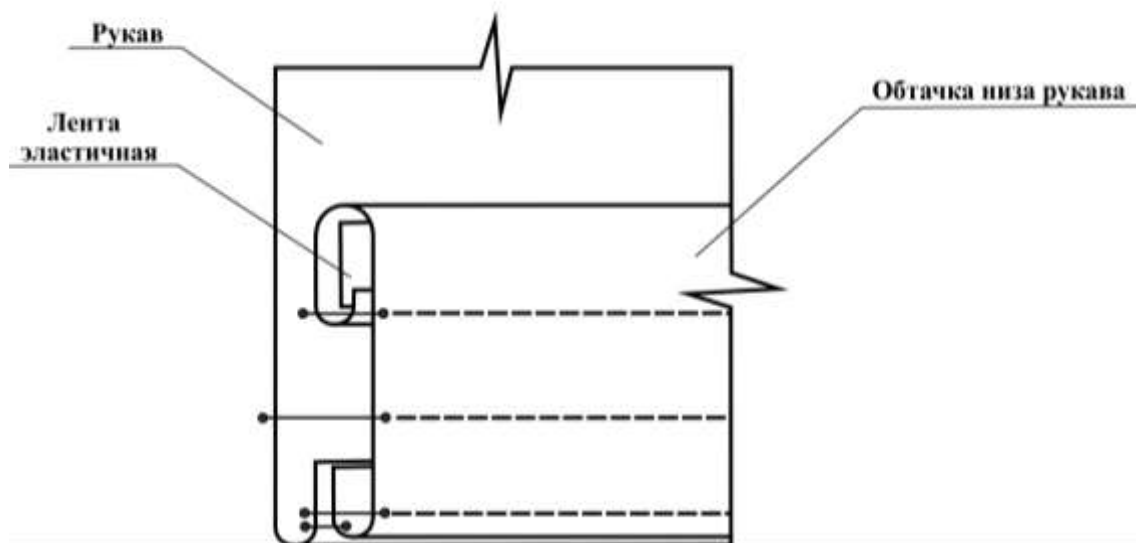


Рисунок Д.3 – Особенности обработки низа рукава в моделях для костюмов мужских и женских

Ине № подл.	Подп. и дата	Взам. инв. №	Ине. № дубл.	Подп. и дата

Изм	Лист	№ докум.	Подп.	Дата

ТУ 8570-011-82513953-2015

Приложение Е
(обязательное)
Расход фурнитуры в зависимости от роста и размера

Т а б л и ц а Е.1 – Расход застёжки текстильной, модели ИР-лето-К80-КПк-м, ИР-лето-К80-КБр-м, ИР-лето-К80-КПк-ж, ИР-лето-К80-КБр-ж

Лента петельная, ширина 25 мм		Лента крючковая, ширина 25 мм	
Куртка			
Внутренний карман левой полочки у входа в карман.	4,5 см×1 шт.	Внутренний карман левой полочки с внутренней стороны.	4,5 см×1 шт.
Итого: 4,5 см		Итого: 4,5 см	

Т а б л и ц а Е.2 – Расход фурнитуры, модели ИР-лето-К80-КПк-м, ИР-лето-К80-КБр-м

Наименование	Расход на 1 ед., м	Размер	Рост	Назначение
Куртка				
Лента световозвращающая шириной 50 мм	1,01	88;92	158-200	Для настрачивания на кокетки
	1,08	96;100		
	1,15	104;108		
	1,22	112;116		
	1,29	120;124		
	1,36	128;132		
Пуговицы пластмассовые Диаметр 17 - 20 мм	7	88-132	158-176	Для застёгивания центральной застёжки - 6/7 шт., запасная -1шт.
	8		182-200	
Шнур эластичный диаметром 3 мм	1,44	88;92	158-200	Для регулирования ширины
	1,48	96;100		
	1,52	104;108		
	1,56	112;116		
	1,60	120;124		
	1,64	128;132		
Лента эластичная шириной 15 мм	0,22×2	88;92	158-200	Для обтачки низа рукава
	0,23×2	96;100		
	0,24×2	104;108		
	0,25×2	112;116		
	0,26×2	120;124		
	0,27×2	128;132		
Фиксатор с двумя отверстиями	2	88-132	158-200	Для регулирования длины шнура
Люверсы диаметром 5 мм	4	88-132	158-200	Для вывода эластичного шнура
Полукомбинезон				
Лента световозвращающая шириной 50 мм	1,09	88;92	158-200	Для настрачивания на передние и задние половинки
	1,12	96;100		
	1,15	104;108		
	1,17	112;116		
	1,2	120;124		
	1,23	128;132		
Лента эластичная шириной 40 мм	0,26×2	88-132	158-200	Для бретелей

Име. № подл.	Подп. и дата	Взам. инв. №	Име. № дубл.	Подп. и дата

Продолжение таблицы Е.2

Наименование	Расход на 1 ед., м	Размер	Рост	Назначение
Лента эластичная шириной 15 мм	0,36	88;92	158-200	Для кулиски по задней части
	0,40	96;100		
	0,44	104;108		
	0,48	112;116		
	0,52	120;124		
	0,56	128;132		
Застёжка-молния спиральная (витая) тип 5 однозамковая неразъёмная 20 см, шт.	1	88-116	158-200	Для застёжки в среднем шве
Застёжка-молния спиральная (витая) тип 5 однозамковая неразъёмная 22 см, шт.	1	120-132		
Пряжка двухщелевая	2	88-132	158-200	Для регулирования длины бретелей
Застёжка-фастекс	2	88-132	158-200	Для застёгивания бретелей
Пуговицы* пластмассовые диаметром 17-20 мм, шт.	6	88-132	158-200	Для застёгивания боковой застёжки
Брюки				
Лента световозвращающая шириной 50 мм	1,09	88;92	158-200	Для настрачивания на передние и задние половинки
	1,12	96;100		
	1,15	104;108		
	1,17	112;116		
	1,2	120;124		
	1,23	128;132		
Молния витая 18 см, шт.	1	88-116	158-200	Для застёжки в среднем шве
Молния витая 20 см, шт.	1	120-132		
Пуговицы* пластмассовые диаметром 17 - 20 мм	1	88-132	158-200	Для застёгивания пояса
Берет				
Лента эластичная шириной 15 мм	0,12	54-62	-	Для регулирования размера
* При изготовлении и поставке брюк отдельными предметами необходимо добавить запасную пуговицу.				

Ине № подл.	Подп. и дата	Ине. № дубл.	Взам. инв. №	Подп. и дата
Изм	Лист	№ докум.	Подп.	Дата

Т а б л и ц а Е.3 – Расход фурнитуры, модели ИР-лето-К80-КПк-ж, ИР-лето-К80-КБр-ж

Наименование	Расход на 1 ед., м	Размер	Рост	Назначение
Куртка				
Лента световозвращающая шириной 50 мм	0,96	88;92	146-188	Для настрачивания на кокетки
	1,03	96;100		
	1,10	104;108		
	1,17	112;116		
	1,24	120;124		
	1,31	128;132		
Пуговицы пластмассовые диаметром 17 - 20 мм	7	88-132	146-188	Для застёгивания центральной застежки- 6 шт., запасная-1шт.
Шнур эластичный диаметром 3 мм	1,47	88;92	146-188	Для регулирования ширины
	1,51	96;100		
	1,55	104;108		
	1,59	112;116		
	1,63	120;124		
	1,67	128;132		
Лента эластичная шириной 15 мм	0,21×2	88;92	146-188	Для обтачки низа рукава
	0,22×2	96;100		
	0,23×2	104;108		
	0,24×2	112;116		
	0,25×2	120;124		
	0,26×2	128;132		
Фиксатор с двумя отверстиями	2	88-132	146-188	Для регулирования длины эластичного шнура
Люверсы диаметром 5 мм	4	88-132	146-188	Для вывода эластичного шнура
Полукомбинезон				
Лента световозвращающая шириной 50 мм	1,09	88;92	146-188	Для настрачивания на передние и задние половинки
	1,12	96;100		
	1,15	104;108		
	1,17	112;116		
	1,2	120;124		
	1,23	128;132		
Лента эластичная шириной 40 мм	0,26×2	88-132	146-188	Для бретелей
Лента эластичная шириной 15 мм	0,33	88;92	146-188	Для кулиски по задней части
	0,37	96;100		
	0,41	104;108		
	0,45	112;116		
	0,50	120;124		
	0,55	128;132		
Пуговицы* пластмассовые диаметром 17-20 мм	6	88-132	146-188	Для застёгивания боковой застёжки
Пряжка двухщелевая	2	88-132	146-188	Для регулирования длины бретелей
Застёжка-фастекс	2	88-132	146-188	Для застёгивания бретелей

Име. № подл.	Подп. и дата	Взам. инв. №	Име. № дубл.	Подп. и дата

Изм	Лист	№ докум.	Подп.	Дата	ТУ 8570-011-82513953-2015	Лист
						55

Продолжение таблицы Е.3

Наименование	Расход на 1 ед., м	Размер	Рост	Назначение
Брюки				
Лента световозвращающая шириной 50 мм	1,09	88;92	146-188	Для настрачивания на передние и задние половинки
	1,1	96;100		
	1,11	104;108		
	1,13	112;116		
	1,15	120;124		
	1,17	128;132		
Лента эластичная шириной 15 мм	0,35	88;92	146-188	Для регулирования ширины пояса
	0,39	96;100		
	0,42	104;108		
	0,47	112;116		
	0,52	120;124		
	0,57	128;132		
Пуговицы* пластмассовые диаметром 17 - 20 мм	2	88-132	146-188	Для застёгивания пояса
Берет				
Лента эластичная шириной 15 мм	0,12	54-62	-	Для регулирования размера
* При изготовлении и поставке брюк отдельными предметами необходимо добавить запасную пуговицу.				

Име № подл.	Подп. и дата	Взам. инв. №	Инв. № дубл.	Подп. и дата
Изм	Лист	№ докум.	Подп.	Дата

Ж.1 Образец товарного ярлыка
Размер 70×100 мм



*Состав костюма (куртка, брюки/полукомбинезон, берет) или наименование изделия при поставке отдельными предметами (куртка/полукомбинезон/брюки)

Рисунок Ж.1 – Образец товарного ярлыка

Име № подл.	Подп. и дата	Взам. инв. №	Инв. № дубл.	Подп. и дата	<div style="background-color: #002060; width: 100px; height: 40px; margin-bottom: 5px;"></div> <div>Наименование и юридический адрес изготовителя</div>	<p>*Состав костюма (куртка, брюки/полукомбинезон, берет) или наименование изделия при поставке отдельными предметами (куртка/полукомбинезон/брюки)</p> <p>Рисунок Ж.1 – Образец товарного ярлыка</p>
Изм	Лист	№ докум.	Подп.	Дата	ТУ 8570-011-82513953-2015	Лист
						57

Ж.2 Образец контрольной ленты

Ж.2.1 Ширина ленты 50-60 мм

изображение торговой
марки изготовителя

Наименование изделия*

Номер модели**

ТУ 8570-011-82513953-2015

ГОСТ 12.4.251

 **к80** **EAC**

3 класс ТР ТС 019/2011

Материал верха
Состав сырья

Материал подкладки
Состав сырья

Символы по уходу***

Наименование и юридический
адрес изготовителя

Дата изготовления мм.гггг

* - Костюм или наименование изделия при поставке отдельными предметами

** - Номер модели в соответствии с заказом

*** - Уход за изделием в соответствии с рекомендациями производителя

Рисунок Ж.2.1 – Образец контрольной ленты костюма

Ж.2.2 Ширина ленты 30 мм

изображение торговой
марки изготовителя

Наименование изделия*

Номер модели**

ТУ 8570-011-82513953-2015

ГОСТ 12.4.251

 **к80** **EAC**

3 класс ТР ТС 019/2011

Материал верха
Состав сырья

Материал подкладки
Состав сырья

Размер***

Символы по уходу****

Наименование и юридический
адрес изготовителя

Дата изготовления мм.гггг

* - Костюм (берет) или наименование изделия (берет) при поставке отдельными предметами

** - Номер модели в соответствии с заказом

*** - Размер берета допускается указывать на отдельном ярлыке.

**** - Уход за изделием в соответствии с рекомендациями производителя

Рисунок Ж.2.2 – Образец контрольной ленты берета

Изм	Лист	№ докум.	Подп.	Дата	ТУ 8570-011-82513953-2015	Лист															
							58														
<table><tr><td rowspan="4">Изм</td><td rowspan="4">Лист</td><td rowspan="4">№ докум.</td><td rowspan="4">Подп.</td><td rowspan="4">Дата</td><td rowspan="4">Име. № подл.</td><td rowspan="4">Подп. и дата</td><td rowspan="4">Взам. инв. №</td><td rowspan="4">Инв. № дубл.</td><td rowspan="4">Подп. и дата</td><td rowspan="4"><div><div>изображение торговой марки изготовителя</div><div>Наименование изделия* Номер модели** ТУ 8570-011-82513953-2015 ГОСТ 12.4.251 <div><div><div><div></div><div>3 класс</div></div><div>к80</div><div><div>ЕАС</div><div>ТР ТС 019/2011</div></div></div><div>Материал верха Состав сырья Материал подкладки Состав сырья Размер*** Символы по уходу**** Наименование и юридический адрес изготовителя Дата изготовления мм.гггг</div></div></div></div></td></tr><tr></tr><tr></tr><tr></tr></table>							Изм	Лист	№ докум.	Подп.	Дата	Име. № подл.	Подп. и дата	Взам. инв. №	Инв. № дубл.	Подп. и дата	<div><div>изображение торговой марки изготовителя</div><div>Наименование изделия* Номер модели** ТУ 8570-011-82513953-2015 ГОСТ 12.4.251 <div><div><div><div></div><div>3 класс</div></div><div>к80</div><div><div>ЕАС</div><div>ТР ТС 019/2011</div></div></div><div>Материал верха Состав сырья Материал подкладки Состав сырья Размер*** Символы по уходу**** Наименование и юридический адрес изготовителя Дата изготовления мм.гггг</div></div></div></div>				
Изм	Лист	№ докум.	Подп.	Дата	Име. № подл.	Подп. и дата												Взам. инв. №	Инв. № дубл.	Подп. и дата	<div><div>изображение торговой марки изготовителя</div><div>Наименование изделия* Номер модели** ТУ 8570-011-82513953-2015 ГОСТ 12.4.251 <div><div><div><div></div><div>3 класс</div></div><div>к80</div><div><div>ЕАС</div><div>ТР ТС 019/2011</div></div></div><div>Материал верха Состав сырья Материал подкладки Состав сырья Размер*** Символы по уходу**** Наименование и юридический адрес изготовителя Дата изготовления мм.гггг</div></div></div></div>
<p>* - Костюм (берет) или наименование изделия (берет) при поставке отдельными предметами</p> <p>** - Номер модели в соответствии с заказом</p> <p>*** - Размер берета допускается указывать на отдельном ярлыке.</p> <p>**** - Уход за изделием в соответствии с рекомендациями производителя</p> <p>Рисунок Ж.2.2 – Образец контрольной ленты берета</p>																					

Ж.3 Образец ярлыка с размером и ростом

Размер 35×60 мм

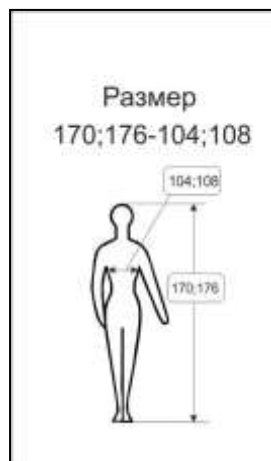


Рисунок Ж.3 – Образец ярлыка с размером и ростом

Ж.4 Образец именной ленты

Ж.4.1 Размер 100×40 мм

Наименование предприятия: _____

Подразделение: _____
ФИО: _____
Дата выдачи: _____
Срок носки до: _____

Рисунок Ж.4.1 – Образец именной ленты куртки, полукомбинезона/брюк

Ж.4.2. Размер 70×30 мм

ФИО _____
Таб.№ _____

Рисунок Ж.4.2 – Образец именной ленты берета

Подп. и дата	
Име. № дубл.	
Взам. инв. №	
Подп. и дата	
Име № подл.	

Изм	Лист	№ докум.	Подп.	Дата

ТУ 8570-011-82513953-2015

Лист

59

Ж.5 Образец руководства по эксплуатации

 <p>ИНТЕР РАО</p> <p>Руководство по эксплуатации</p>	<p>Костюмы для защиты от растворов кислот (3 класс защиты)</p> <p>модели ИР-лето-К80-КПк-м, ИР-лето-К80-КПк-ж, ИР-лето-К80-КБр-м, ИР-лето-К80-КБр-ж</p>
	<p>ЕАС</p> <p>Костюмы предназначены для повседневной носки в качестве средства индивидуальной защиты рабочих на предприятиях, входящих в Группу компаний «Интер РАО», от растворов кислот концентрации до 80% (3 класс защиты по ГОСТ 12.4.251).</p> <p>Костюмы изготавливают мужские и женские по ТУ 8570-011-82513953-2015 из полиэфирных или смешанных тканей с кислотоотталкивающей отделкой.</p> <p>Костюмы соответствуют требованиям технического регламента Таможенного союза ТР ТС 019/2011 «О безопасности средств индивидуальной защиты» и Методике обеспечения средствами индивидуальной защиты работников предприятий, входящих в Группу компаний «Интер РАО».</p>

<div>Име № подл.</div> <div>Подп. и дата</div> <div>Взам. инв. №</div> <div>Име. № дубл.</div> <div>Подп. и дата</div>	<p>Костюмы выдаются категориям работников, определенным Типовыми нормами бесплатной выдачи специальной одежды, специальной обуви и других средств индивидуальной защиты (Приказ № 340н от 25 апреля 2011 г.).</p> <p>Костюм состоит из куртки, полукombineзона/брюк и берета. Допускается изготавливать и поставлять костюмы отдельными предметами.</p> <p>Персонал, выполняющий работы, должен иметь профессионально-техническое образование и знать требования техники безопасности при обращении с химическими веществами. Перед выполнением работ персонал обязан убедиться в отсутствии повреждений средств индивидуальной защиты.</p> <p>Костюмы закрепляются за конкретными работниками в соответствии с размером и ростом. Размеры и роста, номер модели, защитные свойства, наименования материалов верха и подкладки, их сырьевой состав, символы по уходу и дата изготовления указаны на контрольной ленте изделия.</p> <p>При выполнении работ костюм должен быть полностью застегнут, длина бретелей полукombineзона отрегулирована по росту.</p> <p>В процессе эксплуатации костюмы подлежат периодической стирке или химчистке.</p>	<p>При уходе за одеждой следует строго соблюдать рекомендации, указанные на контрольной ленте в виде символов.</p> <p>При химчистке или стирке застёжки-молнии и застёжки текстильные застегнуть.</p> <p>Костюмы следует предохранять от воздействия влаги, агрессивных сред, хранить в сухих отапливаемых помещениях. Перевозка разрешена любым видом транспорта, при условии защиты изделий от механических повреждений, воздействия влаги, масла и агрессивных сред.</p> <p>Изготовитель гарантирует сохранность защитных свойств костюмов на весь срок эксплуатации при соблюдении условий транспортирования, хранения, эксплуатации и ухода.</p> <p>Утилизация костюмов не должна наносить вреда экологии окружающей среды.</p>
	<p>Срок эксплуатации – 1 год</p>	<p>Защитные свойства</p> <p>К80 – от растворов кислот концентрации до 80% (по серной кислоте)</p>
	<p>Срок хранения – 3 года</p>	
	<p>Изм</p> <p>Лист</p> <p>№ докум.</p> <p>Подп.</p> <p>Дата</p>	<p>ТУ 8570-011-82513953-2015</p>
	<p>Лист</p> <p>60</p>	

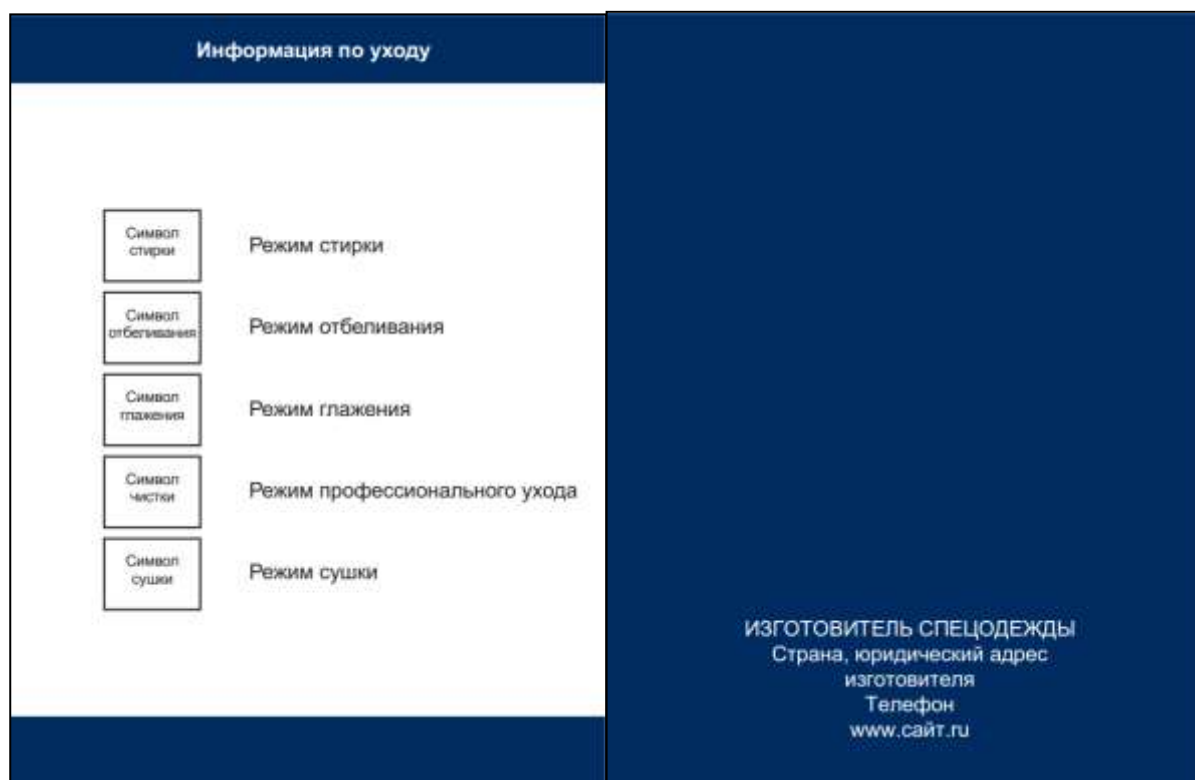


Рисунок Ж.5 – Образец руководства по эксплуатации

Име. № подл.	Подп. и дата	Взам. инв. №	Инв. № дубл.	Подп. и дата
Изм	Лист	№ докум.	Подп.	Дата
ТУ 8570-011-82513953-2015				Лист
				61

Приложение И
(справочное)
Перечень документов, на которые даны ссылки в настоящих ТУ

Таблица И.1 – Перечень документов, на которые даны ссылки в настоящих ТУ

№ п/п	Номер документа, на который дана ссылка	Наименование документа
1	ТР ТС 019/2011	Технический регламент Таможенного союза «О безопасности средств индивидуальной защиты»
2	ГОСТ 12.1.005-88	Система стандартов безопасности труда. Общие санитарно-гигиенические требования к воздуху рабочей зоны
3	ГОСТ 12.4.103-83	Система стандартов безопасности труда. Одежда специальная защитная, средства индивидуальной защиты ног и рук. Классификация
4	ГОСТ 12.4.169-85	Система стандартов безопасности труда. Общие требования к процессу химической чистки средств индивидуальной защиты
5	ГОСТ 12.4.251-2013	Система стандартов безопасности труда. Одежда специальная для защиты от растворов кислот. Технические требования
6	ГОСТ 12.4.281-2014	Система стандартов безопасности труда. Одежда специальная повышенной видимости. Технические требования
7	ГОСТ 15.309-98	Система разработки и постановки продукции на производство. Испытания и приемка выпускаемой продукции. Основные положения
8	ГОСТ 3811-72	Материалы текстильные. Ткани, нетканые полотна и штучные изделия. Методы определения линейных размеров, линейной и поверхностной плотностей
9	ГОСТ 3813-72	Материалы текстильные. Ткани и штучные изделия. Методы определения разрывных характеристик при растяжении
10	ГОСТ 3816-81	Полотна текстильные. Методы определения гигроскопических и водоотталкивающих свойств
11	ГОСТ 4103-82	Изделия швейные. Методы контроля качества
12	ГОСТ 9733.0-83	Материалы текстильные. Общие требования к методам испытаний устойчивости окрасок к физико-химическим воздействиям
13	ГОСТ 9733.3-83	Материалы текстильные. Метод испытания устойчивости окраски к свету в условиях искусственного освещения (ксеноновая лампа)
14	ГОСТ 9733.4-83	Материалы текстильные. Метод испытания устойчивости окраски к стиркам
15	ГОСТ 9733.5-83	Материалы текстильные. Метод испытаний устойчивости окраски к дистиллированной воде
16	ГОСТ 9733.6-83	Материалы текстильные. Методы испытаний устойчивости окрасок к "поту"
17	ГОСТ 9733.13-83	Материалы текстильные. Метод испытания устойчивости окраски к органическим растворителям
18	ГОСТ 9733.27-83	Материалы текстильные. Метод испытания устойчивости окраски к трению
19	ГОСТ 10581-91	Изделия швейные. Маркировка, упаковка, транспортирование и хранение
20	ГОСТ 12088-77	Материалы текстильные и изделия из них. Метод определения воздухопроницаемости
21	ГОСТ 16218.1-93	Изделия текстильно-галантерейные. Метод определения линейных размеров
22	ГОСТ 18976-73	Ткани текстильные. Метод определения стойкости к истиранию
23	ГОСТ 23948-80	Изделия швейные. Правила приемки
24	ГОСТ 28073-89	Изделия швейные. Методы определения разрывной нагрузки, удлинения ниточных швов, раздвигаемости нитей ткани в швах
25	ГОСТ 28965-91	Застежка-молния. Методы контроля
26	ГОСТ 29122-91	Средства индивидуальной защиты. Требования к стежкам, строчкам и швам
27	ГОСТ 29150-91	Фурнитура для изделий легкой промышленности. Методы контроля
28	ГОСТ 30019.2-93	Застежка текстильная. Метод определения прочности сдвига по длине и ширине
29	ГОСТ 30019.3-93	Застежка текстильная. Метод определения прочности расслаивания
30	ГОСТ 30019.4-93	Застежка текстильная. Метод определения прочности отрыва
31	ГОСТ 30157.0-95	Полотна текстильные. Методы определения изменения размеров после мокрых обработок или химической чистки. Общие положения
32	ГОСТ 30157.1-95	Полотна текстильные. Методы определения изменения размеров после мокрых обработок или химической чистки. Режимы обработок

Име № подл.	Подп. и дата	Взам. инв. №	Име. № дубл.	Подп. и дата	Име. № подл.

Изм	Лист	№ докум.	Подп.	Дата	ТУ 8570-011-82513953-2015	Лист
						62

Продолжение таблицы И.1

№ п/п	Номер документа, на который дана ссылка	Наименование документа
33	ГОСТ 31396-2009	Классификация типовых фигур женщин по ростам, размерам и полнотным группам для проектирования одежды
34	ГОСТ 31399-2009	Классификация типовых фигур мужчин по ростам, размерам и полнотным группам для проектирования одежды
35	ГОСТ ISO 1833-2-2011	Материалы текстильные. Количественный химический анализ. Часть 2. Трехкомпонентные смеси волокон
36	ГОСТ ISO 3758-2014	Изделия текстильные. Маркировка символами по уходу
37	ГОСТ Р ИСО 6330-2014	Материалы текстильные. Процедуры домашней стирки и сушки, применяемые для испытаний

Имеет № подл.	Подп. и дата	Взам. инв. №	Инв. № дубл.	Подп. и дата					
Изм	Лист	№ докум.	Подп.	Дата					Лист
									63
					ТУ 8570-011-82513953-2015				

ЛИСТ РЕГИСТРАЦИИ ИЗМЕНЕНИЙ

Изменения	Номера листов (страниц)				№ документа	Подпись	Дата	Срок введения изменения
	измененных	замененных	новых	аннулированных				

Изм	Лист	№ докум.	Подп.	Дата	Взам. инв. №	Инв. № дубл.	Подп. и дата