



ТОМСКЭНЕРГОСБЫТ

Информационные материалы

по взаимодействию с потребителями (членами) садовых/дачных некоммерческих товариществ по вопросам энергоснабжения



Как члену СНТ заключить индивидуальный договор энергоснабжения?

Энергоснабжение объектов членов СНТ и правообладателей садовых или огородных земельных участков, не являющихся членами СНТ, (далее – Садоводы) может осуществляться на основании:

договора энергоснабжения, заключённого между гарантирующим поставщиком (далее – ГП) и СНТ;
индивидуального договора энергоснабжения, заключённого между ГП и Садоводом.

01 шаг

Садоводу для заключения индивидуального договора энергоснабжения необходимо обратиться с заявлением к ГП. К заявлению необходимо приложить перечень документов, указанный в п. 34 Основных положений функционирования розничных рынков электрической энергии, утверждённых постановлением Правительства РФ от 04.05.2012 № 442.

К основным документам для заключения договора относятся:

документы, подтверждающие право собственности (права владения, пользования) Садовода на энергопринимающее устройство (например: выписка из ЕГРН о праве собственности на земельный участок, договор аренды земельного участка и т.п.);
документы, подтверждающие технологическое присоединение энергопринимающего устройства Садовода.

Документом, подтверждающим технологическое присоединение, является:

акт о технологическом присоединении;
акт разграничения балансовой принадлежности электросетей.

Документы о технологическом присоединении должны быть составлены и подписаны между Садоводом и сетевой организацией (владельцем объектов электросетевого хозяйства).

Садовод, если его энергопринимающее устройство было подключено ранее в рамках технологического присоединения к сетям объектов электросетевого хозяйства, принадлежащих СНТ, в рамках подтверждения технологического присоединения вправе предоставить:

документы, подтверждающие наличие членства в СНТ на дату осуществления технологического присоединения объектов электросетевого хозяйства СНТ

или

иные документы, подтверждающие наличие фактического технологического присоединения энергопринимающих устройств.

ГП при необходимости по своей инициативе запрашивает у СНТ и сетевой организации информацию о наличии у энергопринимающих устройств Садовода надлежащего технологического присоединения.



02 шаг

Садоводу при отсутствии у него документов о технологическом присоединении необходимо обратиться непосредственно в сетевую организацию с заявкой:

на технологическое присоединение энергопринимающих устройств (если технологическое присоединение отсутствует);
восстановление (переоформление) документов о технологическом присоединении (если ранее энергопринимающие устройства были присоединены в установленном порядке).

Указанный порядок оформления документов о технологическом присоединении начал действовать с 20.10.2021 в соответствии с постановлением Правительства РФ от 09.10.2021 № 1711 «О внесении изменений в правила технологического присоединения энергопринимающих устройств потребителей электрической энергии, объектов по производству электрической энергии, а также объектов электросетевого хозяйства, принадлежащих сетевым организациям и иным лицам, к электрическим сетям и признании утратившими силу отдельных положений некоторых актов Правительства Российской Федерации».

Стоимость мероприятий по технологическому присоединению рассчитывается с применением ставок за 1 кВт запрашиваемой максимальной мощности в соответствии с Приказом Департамента тарифного регулирования Томской области от 14.07.2022 №6-74.

СНТ по заявке Садовода может осуществить опосредованное технологическое присоединение его энергопринимающих устройств и выдать документ, подтверждающий технологическое присоединение, но при условии:

согласования присоединения с сетевой организацией;
соблюдения выданных СНТ ранее технических условий.

¹ Правила технологического присоединения энергопринимающих устройств потребителей электрической энергии, объектов по производству электрической энергии, а также объектов электросетевого хозяйства, принадлежащих сетевым организациям и иным лицам, к электрическим сетям, утверждённые постановлением Правительства РФ от 27.12.2004 № 861.

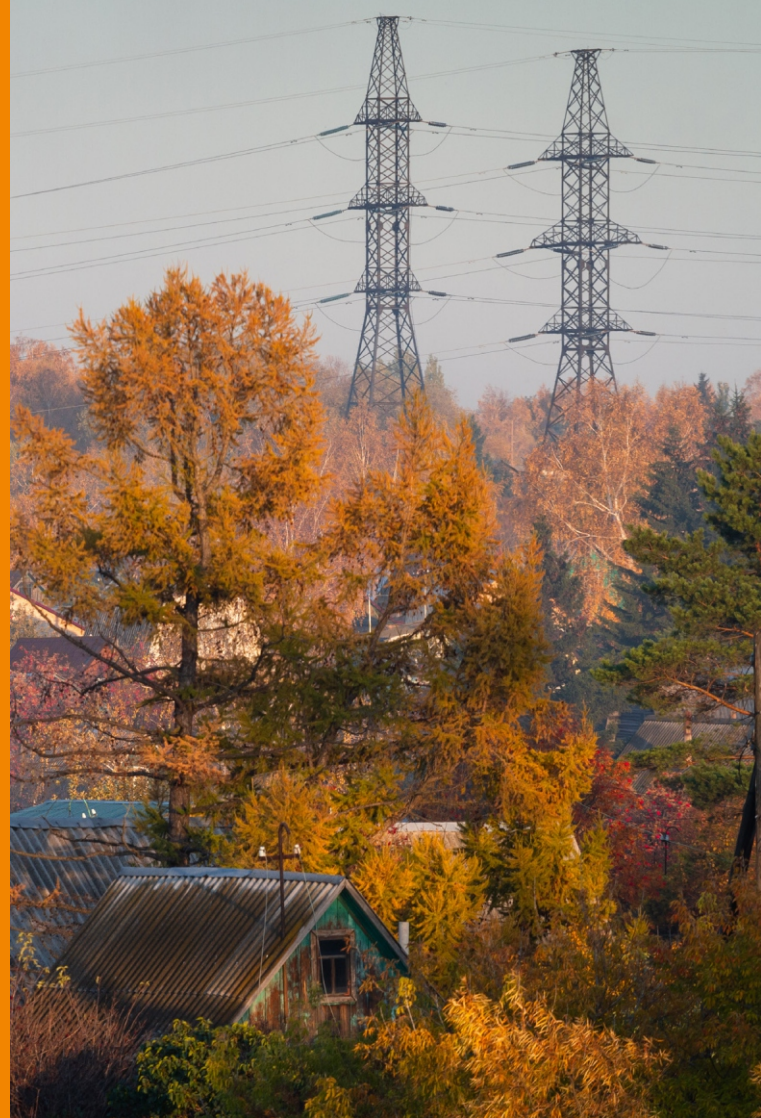
03 шаг

ГП при предоставлении полного перечня документов в течение 30 дней с момента поступления заявления подписывает и направляет Садоводу оферту договора энергоснабжения.

Садоводу необходимо подписать указанный договор и вернуть один экземпляр ГП для начала его исполнения.

В случае поступления от Садовода протокола разногласий по условиям, содержащимися в оферте договора, ГП обязан в течение 10 рабочих дней со дня получения указанного протокола направить Садоводу протокол урегулирования разногласий.

При непредоставлении Садоводом необходимого перечня документов ГП уведомляет об отсутствующих сведениях и документах. В этом случае заявление о заключении договора рассматривается в течение 30 дней после получения недостающих сведений или документов.



Каков порядок ограничения при наличии у СНТ задолженности за потреблённую электроэнергию?

Ограничение режима потребления в отношении СНТ осуществляется в соответствии с Правилами полного и (или) частичного ограничения режима потребления электрической энергии, утверждёнными постановлением Правительства РФ от 04.05.2012 № 442 (за исключением предоставления коммунальной услуги по электроснабжению).

01 шаг

ГП при возникновении у СНТ задолженности за потреблённую электроэнергию направляет в СНТ уведомление об ограничении, в котором в том числе указывает размер задолженности и дату введения ограничения, с предложением предоставить перечень объектов Садоводов-должников.

Инициировать процесс введения ограничения режима потребления электрической энергии в отношении СНТ вправе ГП, перед которым образовалась задолженность по договору энергоснабжения.

02 шаг

СНТ при получении от ГП уведомления об ограничении режима потребления электрической энергии необходимо направить соответствующие уведомления в адрес Садоводов-должников о погашении задолженности за электроэнергию (при их наличии). СНТ вправе ограничивать Садоводов-должников при возникновении у них задолженности перед СНТ:

- по оплате за потреблённую электрическую энергию объектом Садовода;
- по оплате части стоимости электрической энергии, потреблённой при использовании имущества общего пользования СНТ;
- по оплате части потерь электрической энергии, возникших в объектах электросетевого хозяйства, принадлежащих СНТ.

Уведомления об ограничении могут быть направлены Садоводам-должникам способом, позволяющим подтвердить доставку, в том числе:

- вручение под расписку;
- направление по почте заказным письмом;
- включение текста уведомления в счёт на оплату электроэнергии;
- направление сообщения на адрес электронной почты;
- направление смс-сообщения на номер мобильного телефона.

СНТ по запросу ГП надлежит предоставить информацию о наличии/отсутствии Садоводов, имеющих задолженность по оплате электроэнергии.

03 шаг

В дату и время, указанные в уведомлении, СНТ осуществляет введение самоограничения режима потребления электрической энергии в отношении объектов СНТ и ограничение режима потребления электрической энергии в отношении Садоводов-должников.

СНТ при выполнении мероприятий по ограничению обязано:

- не допускать прекращения подачи электрической энергии Садоводам, не имеющим задолженности по оплате за потреблённую электрическую энергию;
- обеспечивать переток электроэнергии добросовестным потребителям, энергопринимающие устройства которых присоединены к сетям через объекты электроэнергетики СНТ.

В указанных целях СНТ могут быть реализованы организационно-технические мероприятия, позволяющие ввести ограничение режима потребления электрической энергии только в отношении Садоводов-должников.

СНТ при приостановлении электроснабжения в отношении жилых домов (домовладений) Садоводов-должников должно руководствоваться Правилами предоставления коммунальных услуг собственникам и пользователям помещений в многоквартирных домах и жилых домов, утверждёнными постановлением Правительства РФ от 06.05.2011 № 354.

В отношении указанных Садоводов-должников ограничение может быть введено, если размер задолженности превышает размер 2-месячной платы за электроэнергию, исчисленной исходя из норматива потребления.

При этом уведомление об ограничении режима потребления электрической энергии должно быть доставлено Садоводам-должникам не позднее 20 дней до планируемой даты введения ограничения режима потребления электрической энергии или приостановления электроснабжения (при отсутствии технической возможности ограничения).

При невыполнении СНТ обязательств по самостоятельному ограничению режима потребления электрической энергии ГП вправе инициировать процесс его привлечения к административной ответственности по ч. 1 ст. 9.22 КоАП РФ. Мероприятия по введению полного ограничения потребления электрической энергии не осуществляются при наличии на территории СНТ объектов добросовестных конечных потребителей.

Если до указанной в уведомлении даты введения ограничения должник погасит задолженность, ограничение режима потребления электрической энергии не вводится.

04 шаг

Возобновление подачи электрической энергии СНТ осуществляется не позднее чем через 24 часа после погашения задолженности.



Во избежание негативных последствий, связанных с ограничением энергоснабжения, СНТ необходимо своевременно и в полном объёме оплачивать потребляемую электроэнергию.

СНТ могут узнать о наличии и размере задолженности по оплате электрической энергии:

- из выставленного счёта;
- в личном кабинете клиента;
- по телефону;
- обратившись в офис очного обслуживания;
- с использованием иных сервисов, предоставляемых ГП.

При возникновении сомнений относительно корректности расчёта объёма и стоимости электрической энергии в выставленном счёте, СНТ необходимо обратиться к ГП для проверки правильности расчёта.



Вправе ли СНТ препятствовать перетоку электроэнергии Садоводу?

Законодательство запрещает СНТ препятствовать перетоку электрической энергии Садоводам, энергопринимающие устройства которых надлежащим образом присоединены к сетям через объекты электросетевого хозяйства СНТ (п. 6 Правил недискриминационного доступа к услугам по передаче электрической энергии и оказания этих услуг, утверждённых постановлением Правительства РФ от 27.12.2004 № 861).

В случае нарушения указанного запрета Садовод вправе обратиться в ФАС России и его территориальные органы, в органы прокуратуры на правомерные действия СНТ.

Ответственность за препятствование перетоку электрической энергии предусмотрена ч. 1 ст. 9.21 КоАП РФ (штраф на должностных лиц в размере от 10 тыс. до 40 тыс. руб., на юридических лиц – от 100 тыс. до 500 тыс. руб.).

Кто обязан устанавливать приборы учёта Садоводу?

В случае отсутствия, выхода из строя, истечении срока эксплуатации или истечении интервала между поверками приборов учёта в соответствии с Федеральным законом от 26.03.2003 № 35-ФЗ «Об электроэнергетике» обязанность по обеспечению коммерческого учёта (за исключением многоквартирных домов) возложена на сетевые организации.

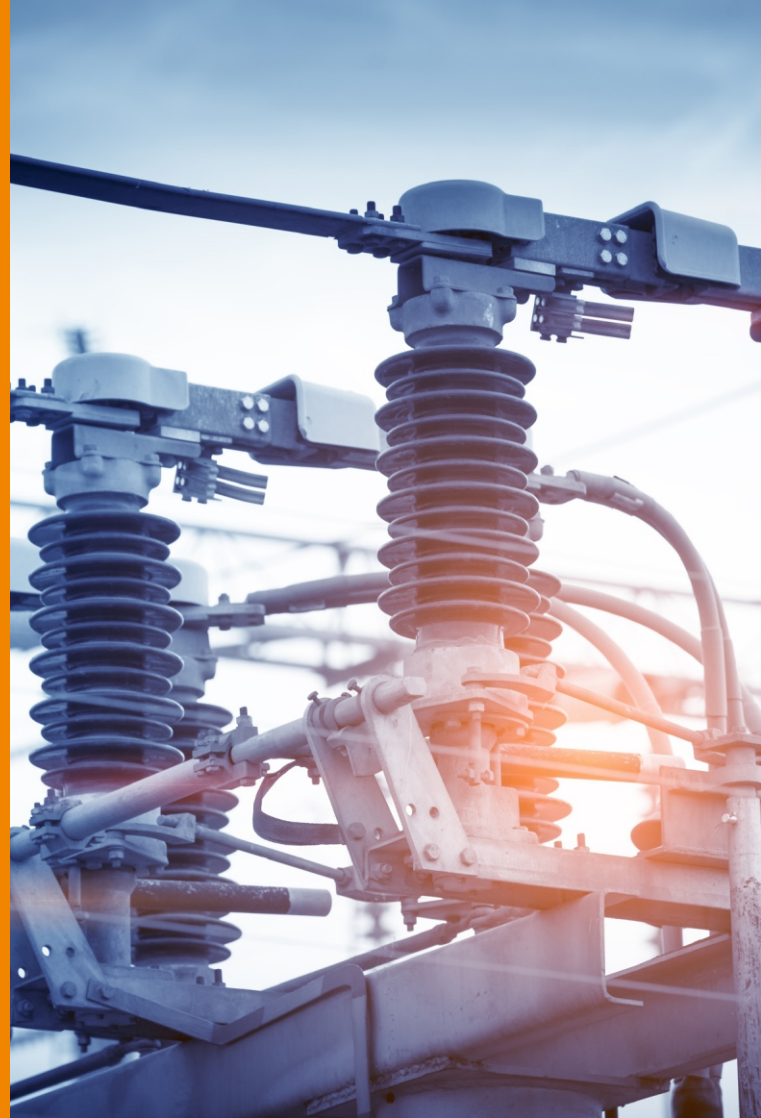
В связи с чем для установки (замены) приборов учёта в отношении энергопринимающих устройств и ввода их в эксплуатацию Садоводу и СНТ необходимо обращаться в сетевую организацию, к сетям которой непосредственно или опосредованно присоединены энергопринимающие устройства.

Что делать, если СНТ не обеспечивает надёжность электроснабжения?

Минэнерго России во исполнение поручений Правительства РФ от 31.08.2016 № ДМ-П11-5236, от 20.12.2016 № АД-П9-7781 разработаны и размещены на официальном сайте (minenergo.gov.ru) Единые рекомендации по порядку передачи объектов электросетевого хозяйства СНТ на баланс территориальных сетевых организаций на добровольной основе.

Если СНТ систематически не исполняет обязательства по оплате электрической энергии и по содержанию объектов электросетевого хозяйства, принадлежащих СНТ, члены товарищества могут выступить инициатором собрания для решения вопроса о передаче указанных объектов в ведение сетевых организаций.

Данное решение позволит сетевым организациям в установленном порядке обеспечить эксплуатацию объектов электросетевого хозяйства и надёжное и качественное снабжение электрической энергией.



Остались вопросы?

Если какие-либо вопросы не понятны, Вы можете обратиться за консультацией в офис очного обслуживания АО «Томскэнергосбыт», ООО «ЕИРЦ ТО» в Вашем районе

позвонить по тел.: +7 (3822) 75 00 75

или направить обращение на адрес электронной почты: kk_fl@ensb.tomsk.ru



В случае, если в процессе работы с энергосбытовыми компаниями группы «Интер РАО» вы столкнулись с признаками мошенничества, коррупции, нарушением антимонопольного законодательства, вы можете направить обращение на горячую линию ПАО «Интер РАО» по адресу: **hotline@interrao.ru** или заполнить обращение на горячую линию ПАО «Интер РАО» на странице в сети Интернет: <https://www.interrao.ru/sustainable-development/ethics-compliance-hotline/>